

## Møteinnkalling

---

**Utvalg:** **Kvæningen Oppvekst- og omsorgsutvalget**  
**Møtested:** Kommunehuset  
**Dato:** 10.11.2011  
**Tidspunkt:** 09:00

---

Eventuelt forfall må meldes snarest på tlf. 77778800. Vararepresentanter møter etter nærmere beskjed.

Burfjord 02.11.2011

Anne Gerd Jonassen  
leder



## Saksliste

Utv.saksnr	Sakstittel	U.Off	Arkivsaksnr
PS 2011/27	Prosjekt framtidens kunnskapsarena		2011/4227
PS 2011/28	Kommunedelplan for idrett og fysisk aktivitet		2011/1654
PS 2011/29	Busdsjett 2012 - Oppvekst og kultur		2011/4213
PS 2011/30	Søknad om tilskudd - Kvænangsbotn grendelag		2011/120
PS 2011/31	Dispensasjon fra utdanningskrav som pedagogisk leder		2011/4212
PS 2011/32	Valg av kommunens representanter til barnehagenes samarbeidsutvalg		2011/4207
PS 2011/33	Valg av kommunens representanter til skolenes samarbeidsutvalg/Skolemiljøutvalg		2011/4202
PS 2011/34	Virksomhetsplan for barnehagene		2011/689
PS 2011/35	Årsplan for Kulturskolen I Kvænangen 2011 - 2012		2011/4294
PS 2011/36	Referatsaker		
RS 2011/17	Søknad om betalingsfritak i oppsigelsestid	X	2011/3454
RS 2011/18	Midlertidig fritak fra undervisning	X	2011/4055
RS 2011/19	SØKNAD OM KOMMUNESTIPEND HØST 2011	X	2011/3698
RS 2011/20	Søknad om barnehageplass	X	2011/838
RS 2011/21	Kontrollrapport salg og skjenking, august 2011.		2011/3
RS 2011/22	Kontaktlærerfunksjon Spildra skole		2011/1105
RS 2011/23	Søknad om kommunestipend høst 2011		2011/3698



## Saksfremlegg

Utvalgssak	Utvalgsnavn	Møtedato
2011/27	Kvæningen Oppvekst- og omsorgsutvalget	10.11.2011

### Prosjekt framtidens kunnskapsarena

Henvising til lovverk:

Vedlegg

1 Prosjektplan

### Rådmannens innstilling

Kvæningen kommune støtter bibliotekprosjektet "Framtidens kunnskapsarena" og legger opp til deltakelse fra 01.01.2012.

### Saksopplysninger

Det etablerte biblioteksamarbeidet i Nord Troms ønsker å styrke og kvalitetssikre samarbeidet med en felles koordinator. Oppretting av studiebibliotek for voksne som tar utdanning har vært en suksess og må videreutvikles.

Gjennom samarbeid med barnehage, grunnskole, studiesentra og språksentra vil bibliotekene legge til rette for læring og være kunnskaps- og læringsarena gjennom hele utdanningsløpet. Med utgangspunkt i vår bibliotekplan og Kunnskapsløftet i skolen, skal kvaliteten på bibliotektilbudet heves. Målet er at alle barn og unge skal få det samme tilbudet fra biblioteket uansett i hvilken kommune de bor i.

Hovedmål er å videreutvikle det etablerte biblioteksamarbeidet i Nord Troms ved å utvikle og kvalitetssikre bibliotekene som kunnskaps- og læringsarena.

Folkebibliotekene i nord Troms skal:

- Være kunnskapssenter og læringsarena for barnehage, grunnskole, studiesentra og språksentra i regionen
- Styrke samarbeidet mellom barnehage, grunnskole og folkebibliotekene
- Styrke det etablerte biblioteksamarbeidet i Nord Troms
- Videreutvikle bibliotekene som studiebibliotek for voksne studenter

- Heve kvaliteten på bibliotekstjenesten for hele utdanningsløpet
- Gi målgruppene samme tilbud fra alle bibliotekene i Nord Troms
- Styrke satsingen på flerkulturelle bibliotekstjenester i regionen med fokus på det samiske og det finsk/kvenske

### **Vurdering**

Prosjektet er innvilget støtte fra Nasjonalbiblioteket, RUP/Troms fylkeskommune, Troms Fylkesbibliotek og sametinget med til sammen ca. 1 mill.

Deltakerkommunenes andel skal finansieres ved eget arbeid samt igangsetting av delprosjektet "Ole Bok" og literaturandelen til den kulturelle skolesekken.

I vår kommune har vi en 50% stilling som biblioteksjef og dersom denne delen delvis skal nyttes som prosjektmedarbeider kan det bli lite igjen. Arbeidet som skal gjøres et arbeide som i stor grad utføres i dag. I prosjektperioden skal dette loggføres.

Utgifter til "Ole Bok" vil for vår kommune utgjøre ca. 5000,- Utgifter til dette legges inn i bibliotekets budsejtt

# Prosjektplan ”Framtidas kunnskapsarena”

## 1. Prosjektbeskrivelse

### 1.1 Sammendrag

Det etablerte biblioteksamarbeidet mellom de seks kommunene i Nord-Troms ønsker å styrke og kvalitets sikre samarbeidet med felles koordinator. Oppretting av studiebibliotek for voksne som tar utdanning har vært en suksess, og må videreutvikles.

Gjennom samarbeidet med barnehage, grunnskole, studiesentra og språksentra vil bibliotekene i regionen legge til rette for læring og være kunnskaps- og læringsarenaer gjennom hele utdanningsløpet.

Med utgangspunkt i vår bibliotekplan og målene i Kunnskapsløftet i skolen, skal vi heve kvaliteten på bibliotek tjenesten til målgruppen.

Målet er at alle barn og unge skal få det samme tilbudet fra biblioteket i hele Nord-Troms uansett i hvilken kommune de bor i.

Vi ønsker også å prøve ut ulike digitale hjelpemidler for å nå flest mulig. Vi vil bruke lyd/ bilde for å overføre foredrag, høytlesning, forfatterbesøk osv. Vi vil prøve ut sosiale medier og holde kontakt med grupper ved hjelp av lyd/ bilde- studio, skype, facebook o.l. På denne måten kan vi utnytte alle bibliotekenes styrke over hele regionen, og det vil være besparende hvis eksempelvis foredrag holdes et sted og overføres til de fem andre kommunene.

### 1.2 Bakgrunn

Bibliotekene i Nord-Troms består av syv faste enheter og en bokbuss som hovedsakelig er finansiert gjennom midler fra Sametinget. Nord-Troms består av de seks kommunene Storfjord, Gáivuotna-Kåfjord, Lyngen, Skjervøy, Nordreisa og Kvænangen og grenser til Finland og Sverige. Nord-Troms har små kommunesentra som ligger langt fra hverandre og med spredt bosetning utenom sentrumsområder i daler, langs fjorder og på øysamfunn. Det er lange avstander mellom kommunesentrene. Områdets historie er preget av et tre stammers møte mellom samer, kvener og nordmenn, den sterke fornorskningspolitikken og senere revitaliseringen av samisk og kvensk språk og kultur. I mange av regionens barnehager og skoler blir det i dag gitt undervisning i samisk og finsk. Bibliotekene ønsker å framheve regionens historie ved å sette et spesielt fokus på vår flerkulturelle bakgrunn.

Tidligere har det vært vanskelig å drive utviklingsarbeid i disse små bibliotek enhetene på grunn av få ansatte og små økonomiske ressurser. I 2004 tok bibliotekene selv initiativ til å videreutvikle bibliotek tjenestene i regionen ved et interkommunalt biblioteksamarbeid. Det ble opprettet et AU bestående av to biblioteksjefer, hvorav én var formell leder for biblioteksamarbeidet.

De første satsingsområdene ble arbeidet med en felles bibliotekplan for Nord-Troms og utvikling av bibliotekene som studiebibliotek i samarbeid med det nyopprettede prosjektet Nord-Troms studiesenter (NTSS). Målet var å høyne utdanningsnivået i en region hvor andelen av folk med utdanning på høgskole- og universitetsnivå var svært lavt og med det øke regionens kompetansenivå.

Våren 2006 foretok alle biblioteksansatte, representanter fra regionrådet, Nord-Troms studiesenter, Troms fylkesbibliotek og utdanningstilbydere for voksne en studiereise til Sør-Sverige for å hente inspirasjon til utviklingen av en desentralisert studiesentermodell for etablerte voksne studenter, hvor bibliotekene skulle spille en sentral rolle i de enkelte kommunene. Vi besøkte blant annet Sandviken bibliotek i Sverige som ble årets bibliotek i Sverige i 2010.

Sentralt i bibliotekplanen var å få til en koordinatorressurs for det regionale

biblioteksamarbeidet. Høsten 2007 fikk samarbeidet en 50 % koordinatorressurs for å utvikle bibliotekenes tilbud til voksne studenter som tok desentralisert utdanning gjennom NTSS. Stillingen var en 3-årig prosjektstilling finansiert gjennom prosjektet NTSS med Nord-Troms regionråd som arbeidsgiver og et av bibliotekene som arbeidssted. Koordinator deltok også i biblioteksamarbeidets AU sammen med leder for biblioteksamarbeidet.

Bibliotekplan for det regionale biblioteksamarbeidet i Nord-Troms 2008-2011 ble godkjent i Nord-Troms Regionråd og i alle kommunene i 2007/2008. Fire av kommunene gikk over i en felles base Mikromarc i 2007 og felles låneregler for disse kommunene ble vedtatt. Tre av kommunene deltar også i bokbuss-samarbeidet. Vi har gjennom disse tiltakene etablert et godt bibliotekfaglig nettverk og med det et utmerket grunnlag for å løfte bibliotekene i Nord-Troms videre. Et viktig resultat av planen er at to av tre kommuner som bare hadde halv stilling som biblioteksjef, i årene etter har økt til full stilling noe som er et viktig grunnlag for at disse kommunene kan bidra i bibliotekutviklingsarbeidet og ha mulighet for å rekruttere fagutdannede bibliotekarer ved nytilsetninger.

Koordinator var i årene 2007-2010 en viktig ressurs for daglig drift av biblioteksamarbeidet, og hovedfokusområdet for bibliotekene ble naturlig nok utviklingen av tilbudet til voksne studenter – studiebibliotekene - som var et av hovedsatsningsområdene i vår regionale bibliotekplan. Det er nå en minimumsstandard for studiebibliotekenes tilbud som blant annet inkluderer egne studierom i alle bibliotekene med tilgang også utenom ordinær åpningstid ved nøkkelkontrakter. Her er det tilgang til pensumlitteratur, pc-er, kopimaskin, trådløst nettverk, telefon og videokonferanseutstyr i alle bibliotekene. Det er foretatt en brukerundersøkelse blant studiesenterets studenter for å kartlegge behov og forbedringsområder, og utviklet en Metodehåndbok for arbeidet med studiebibliotekene og voksne studenter etter inspirasjon fra Sandviken bibliotek som vi besøkte i 2006. Det er også gjennomført flere kompetansehevende tiltak for de ansatte i regionens bibliotek.

Gjennom NTSS-modellen har andelen høgskoleutdannede i regionen økt. Svært få av studentene hopper av utdanningsløpet. Gunnar Grepperud og Gunilla Roos ved U-vett, Universitetet i Tromsø, har gjort et casestudium av studerende ved studiesentra i Norge, der NTSS er en del av materialet. Rapporten "Tredje vågens studerande" foreligger nå. De har tenkt å gjøre et ytterligere forskningsarbeid på noen studiesentra i Norden med analyse av deres funksjon, sammenligne studiesentraene med andre kompetanseaktører og kartlegge hva "folk" i regionen tenker om kompetanse. NTSS er forespurt om å være case i den videre forskningen, og har svart ja til å være med i dette treårige forskningsprosjektet som starter i desember 2010.

Utviklingen av bibliotekenes studiebibliotektilbud er en suksess. Bibliotekene har utviklet seg til å være aktive aktører som læringsarenaer for voksne studenter, og koordinatorressursen var helt avgjørende for resultatet. For å få til en videre utvikling av samarbeidet ser vi nødvendigheten av å få til en fast løsning på koordinatorressursen og muligheten til å realisere andre satsingsområder i bibliotekplanen

### **1.3 Forutsetninger**

Bibliotekene i Nord-Troms har et etablert regionalt samarbeid siden 2004. Det er utarbeidet felles regional plan for biblioteksamarbeidet. Planen er vedtatt i alle seks kommuner, samt regionrådet. Det viktigste gjenværende satsingsområdet i den regionale bibliotekplanen er å utvikle bibliotekjenestene for barn og unge. Målet framover er å utvikle bibliotekene til å bli like gode kunnskaps- og læringsarenaer for barn og unge som vi har klart å bli for voksne studenter som tar desentralisert utdanning. Barn og ungdom skal få det samme tilbudet fra biblioteket i hele Nord-Troms uansett hvilken kommune de bor i. Samtidig finnes områder som er viktige å arbeide med for å videreutvikle tilbudet for regionens voksne studenter som tar desentralisert utdanning. Vi ønsker i framtiden en mer helhetlig utvikling av bibliotekene

som kunnskapsentra i våre lokalsamfunn. For å få realisert dette prosjektet er det nødvendig med en nasjonal, regional og lokal økonomisk satsing.

Det er i dag et velfungerende regionalt samarbeid om skoler og barnehager i Nord-Troms, og vi har et godt regionalt biblioteksamarbeid. Utfordringen er å få disse to sektorene til å arbeide sammen i fellesskap for å realisere målene i den regionale bibliotekplanen og målene til Kunnskapsløftet i skolen. Dette samarbeidet bør ha ei regional forankring.

For å realisere disse målene, har vi ansatt en prosjektleder. Vår prosjektleder har skolefaglig kompetanse. Da det viste seg ikke å være mulig å få bibliotekfaglige søkere, valgte vi å fordele den tenkte 50% prosjektmedarbeideren på bibliotekarene ved det enkelte bibliotek.

I forbindelse med arbeidet "Bibliotekene som møteplass"(Nord-Troms studiesenter) var koordinator en viktig ressurs for å lykkes med prosjektet. Å bygge opp likeverdige tjenester i alle bibliotek i regionen vil kreve en koordinator med bibliotekfaglig bakgrunn og vil samtidig være nødvendig for å få kontinuitet og framdrift i utviklingen av samarbeidet.

Koordinator vil være ansvarlig for oppfølging av regionale samarbeidsoppgaver, som blant annet skal omfatte utviklingsarbeid, møter, planlegging og gjennomføring av kompetansehevende tiltak for alle bibliotekansatte i Nord-Troms. I det regionale samarbeidet er alle bibliotek/kommuner likeverdige deltakere. For å lykkes og videreføre den positive faglige utvikling i samarbeidet i bibliotekene, er koordinatoren nødvendig for å styrke og kvalitetssikre tilbudet til alle våre brukere. I prosjektperioden må koordinator også være prosjektleder

Folkebibliotekene i Nord-Troms skal framstå som kunnskaps- og læringsarenaer i kommunene. Gjennom samarbeid og kompetanseheving skal vi forbedre og utvikle tjenestene til barn og unge i regionen på lik linje med tjenestene til studentene. I dag er tjenestene til barn og unge svært ulike i de forskjellige kommunene, og vi ønsker å gi et likt og helhetlig tilbud til alle i regionen. Det er viktig å styrke arbeidet med informasjonskompetanse og litteraturformidling, og arrangere kompetansehevende kurs for bibliotek- og skoleansatte. Til nå har bibliotekene vært en aktør som læringsarena for voksne som tar utdanning på sitt hjemsted, ved bruk av ny teknologi som lyd/bilde-studio og godt interkommunalt samarbeid har dette vært en suksess. Bibliotekene vil, gjennom samarbeid med skole og barnehage, styrke sin rolle som kunnskapsressurs for livslang læring.

### **1.3.1 Biblioteket som kunnskapsressurs for barnehagene**

Folkebibliotekene har betydning som kunnskapsressurs i forhold til førskolebarn.

I dag kommer barnehagene sporadisk på besøk til bibliotekene. I 3 av kommuner kjører bokbussen innom barnehagene, noe som er svært populært. Lesing og språkstimulering i tidlig alder har stor betydning for læringsevnen videre i livet. Oppretting av lesegrupper, bokprat, forpliktende avtaler mellom bibliotek og barnehage og besøk på foreldremøter i barnehagen vil være aktuelle tiltak.

Det å koble lek, bilder, barn og utvikling - med fokus på boka som møteplass - oppfattes som en god vei å gå for leseutvikling og leseglede. Begrepsstimulering og språklig bevisstgjøring i førskolealder er viktig for barns utvikling av leseferdigheter senere. (se vedlegg: Ole Bok) Vi forbereder felles kurs for barnehageansatte sammen med småskole og bibliotek i februar 2012.

### **1.3.2 Biblioteket som kunnskapsressurs for grunnskolen**

For å sikre at barn og unge i grunnskolealder i Nord-Troms får et godt og allsidig bibliotektilbud, må samarbeid mellom folkebibliotekene og skolene formaliseres på en slik måte at partene er gjensidig forpliktet i forhold til hverandre. Dette er i tråd med "Handlingsplan for skolebibliotek i Troms" som understreker biblioteket som sentral i skolens pedagogiske virksomhet og "Bibliotekplan for Troms 2011-2016" hvor biblioteket som



kunnskapsressurs er et av fire hovedområder, og der samarbeid mellom folke- og skolebibliotek tillegges stor vekt.

I læreplanverket Kunnskapsløftet fremheves de fire ferdighetene lesing, skriving, regning og digital kompetanse. Folkebiblioteket skal legge til rette for økt leselyst og leseevne hos barn og unge i regionen. gjennom økt fokus på litteratur. Ut over det å sørge for at samlingene brukes, må det også

samarbeides om å øke litteraturkunnskapen blant det pedagogiske personalet. Dette skal omfatte både fag- og skjønnlitteratur. I tillegg skal det etableres faste rutiner for litteraturformidling på tre klassetrinn i grunnskolen i regionen, 1., 5. og 8. klass..

Folkebiblioteket kan

også ha en rolle når det gjelder utvikling av digitale ferdigheter, og kan legge til rette for en felles leseblogg i litteratursamarbeidet. Folkebiblioteket har en helt klar rolle når det gjelder opplæring i informasjonskunnskap. Folkebibliotekene i Troms skal fortsette samarbeidet med skolen om den litterære delen i Den kulturelle skolesekken. Folkebibliotekene fungerer som lokalkontakt og er med på tilrettelegging av forfatterbesøk og skrivekurs for elevene i grunnskolen, sammen med Troms fylkesbibliotek og lærere ved den enkelte skole.

Det er viktig å skape møteplasser for ansatte innen skole, barnhage og bibliotek., slik at bibliotekarere og lærere tilegner seg kompetanse om ny barne- og ungdomslitteratur, og gjøre aktiv bruk av denne i skolen. Her forbereder vi kurs for bibliotekansatte sammen med lærere på de samme klassetrinnene som vi ønsker faste samarbeidsrutiner med.

### **1.3.3 Studiebibliotekene**

Folkebibliotekene i Nord-Troms etablerte tjenesten ”Studiebibliotek” allerede i 2005. Bibliotekene i regionen er samarbeidspartnere med Nord-Troms studiesenter (NTSS) og fungerer som møteplass i studiesentermodellen Megler – Motor - Møteplass (se vedlegg: Informasjon om NTSS).

Nord-Troms studiesenter startet opp som et prosjekt i 2006 og er i dag etablert som en fast institusjon som tilbyr desentraliserte studier til den voksne befolkningen i Nord-Troms. Studiesenteret legger forholdene til rette for utdanning på høyskole- og universitetsnivå. Man har ingen permanente tilbud, men tilbyr ordinære studier fra ulike utdanningsinstitusjoner. Ansvarlig for studiesenteret er Nord-Troms regionråd.

I dagens kunnskapssamfunn er det å være oppdatert med det nyeste av teknologiske hjelpemidler alfa og omega. Studiebibliotekene må videreutvikles og ha felles standard på sine digitale senter. Metodehåndboken må oppdateres. Alle studenter ved campus ved høyskoler og universitet i Troms og Finnmark har obligatorisk kurs i informasjonskompetanse. Dette kurset omfatter bruk av biblioteket og kilder som er relevante i forhold til studiefaget (eks. e-bøker, e-tidsskrift og betalingsdatabaser) samt kildekritikk ved innhenting av informasjon fra internett. Dette fungerer ikke bestandig i forhold til fjernstudenter. Skal studenten få en god informasjonskompetanse, er det viktig at kursing og opplæring skjer i samarbeid med de lokale studiebibliotekene. Desentraliserte studenter må opplæres til å bruke de elektroniske kilder som om de var på campus.

### **1.3.4 Flerkulturelle bibliotektenester**

Nord-Troms kommunene er historisk sett flerkulturelle samfunn med norsk, samisk og finsk/kvensk kultur. Mange av grunnskolene i kommunene gir tilbud om opplæring i samisk og finsk. Tradisjonelt har bibliotekene kjøpt inn mer av samiske media enn finsk/kvenske. I bibliotekene i Nord-Troms skal det finsk/kvenske være like synlig som det samiske, og derfor er det viktig å styrke satsingen på flerkulturelle bibliotektenester. Bibliotekene har rustet opp sine samlinger på disse områdene. Bibliotek- og kulturbussen i Nord-Troms må videreutvikles til å bli en viktig formidlingsarena for norsk, samisk og

finsk/kvensk litteratur, språk, historie, kunst og kultur for barn og unge i regionen. Likeledes må samarbeidet med de regionale språksentra utvikles og styrkes. (Halti kvenkultursenter, Senter for nordlige folk, Storfjord språksenter, Samisk språktjeneste i Kåfjord).

### **1.4 Målsetting**

Hovedmål er å videreutvikle det etablerte regionale biblioteksamarbeidet i Nord-Troms ved å kvalitetssikre bibliotekene som kunnskaps- og læringsarena

Folkebibliotekene i Nord-Troms skal:

- Være kunnskapscenter og læringsarena for barnehage, grunnskole, studiesentra og språksentra i regionen
- Styrke samarbeidet mellom folkebibliotekene, grunnskolene og barnehagene i regionen
- Styrke det etablerte biblioteksamarbeidet i Nord-Troms
- Videreutvikle bibliotekene som studiebibliotek for voksne studenter
- Heve kvaliteten på bibliotektilbudet for hele utdanningsløpet
- Gi målgruppene samme tilbud fra alle bibliotekene i Nord-Troms kommunene
- Styrke satsingen på flerkulturelle bibliotektilbud i regionen, med fokus på det samiske og finsk/kvenske

### **1.5 Forankring**

Prosjektet vil styrke og utvikle det regionale samarbeidet og forankre det i skole- og biblioteksektoren. På rektormøter i regionen er det allerede vist stor interesse for prosjektet. Hovedsamarbeidsparter i prosjektet er grunnskolene i regionen v/Regionkontoret i Nord-Troms, (regionkontakten). Regionkontoret er et samarbeidsorgan for kompetanse- og skoleutvikling i Nord-Tromskommunene og Troms fylkeskommune.

Andre samarbeidsparter vil være Troms fylkesbibliotek, Nord-Troms Studiesenter (NTSS), Bibliotek og kulturbussen i Nord-Troms/Davvi-Romssa girjerádjo ja kulturbusse og Biblioteksamarbeidet i Nord-Troms

## **2. Organisering av prosjektet**

### **2.1 Prosjektorganisering**

**Prosjekteier:** Kvænangen kommune, Kåfjord kommune, Lyngen kommune, Nordreisa kommune, Skjervøy kommune og Storfjord kommune v/ Nord-Troms Regionråd

**Prosjektansvarlig:** Nordreisa

**Samarbeidsparter:**

Hovedsamarbeidspart i prosjektet: Grunnskolene og barnehagene i regionen v/Regionkontoret  
Andre samarbeidsparter: Troms fylkesbibliotek, Nord-Troms Studiesenter, Bibliotek og kulturbussen i Nord-Troms/ Davvi-Romssa girjerádjo ja kulturbusse, Biblioteksamarbeidet i Nord-Troms.

Biblioteksamarbeidet i Nord-Troms skal fungere som ei ressursgruppe for prosjektet  
Regionkontoret i Nord-Troms kan bruke de skolefaglig ansvarlige som ressursgruppe fra skolesida

**Prosjektstillinger:** 1 prosjektleder med skolefaglig bakgrunn, og 50% prosjektmedarbeiderstilling fordelt på bibliotekarene i de seks kommunene.

**Arbeidsgiverrollen:** Nordreisa Kommune

## 2.2 Styringsgruppa

Styringsgruppa består av:

- Prosjektleder
- 1 Biblioteksjef
- 1 oppvekstsjef
- 1 representant fra Troms fylkesbibliotek
- 1 representant for Nord- Troms Studiesenter
- 1 lærer
- 1 rektor

Prosjektleder er sekretær for styringsgruppa som skal ha ca 4 møter pr år.

## 2.3 Arbeidsgruppa

Arbeidsgruppa består av:

- Prosjektleder
- 3 bibliotekansatte i regionen
- 1 representert for Troms fylkesbibliotek
- Leder av regionkontoret

Prosjektleder er leder av arbeidsgruppa som vil ha månedlige møter.

## 3. Aktiviteter og milepæler

### 3.1 Aktivitetsplan

#### Aktivitetsplan

Aktivitet	Beskrivelse	Resultat(indikatorer)
Forankre prosjektet	Gjøre prosjektet kjent i barnehagene og grunnskolene i alle Nord- Troms kommunene, samt biblioteksektoren.  <b>Studietur</b> til en region med godt samarbeid mellom grunnskoler, folkebibliotek og godt utviklede tjenester til barn og unge. Ansatte ved bibliotekene i Nord-Troms, styringsgruppa og rektorer fra grunnskoler i regionen deltar.	Skape entusiasme for prosjektet  Delta på møter i skole- og biblioteksektor.  Oppslag i lokalavisa.  Bli kjent  Få inspirasjon og utvikle nettverk

Kompetanseheving	<p>Kompetansehevende tiltak i form av etterutdanning. 10 studiepoengs studie i Skolebibliotek som læringsarena starter opp i Tromsø 13.-14. okt. 2011.</p> <p>Felleskurs for ansatte i skole, barnehage og bibliotek. Oppstart februar 2012.</p>	Felles kompetanseheving for Bibliotekene, barnehagene og grunnskolene i regionen.
Videreutvikle studiebibliotekene i Nord-Troms.	<p>Bedre studenters tilgang til universitetets og høgskolenes ressurser.</p> <p>Videreføre samarbeidet med Nord-Troms studiesenter.</p>	<p>Samarbeidsavtale mellom studiebibliotekene i Nord-Troms og Universitetsbibliotekene og høgskolebibliotekene i Troms og Finnmark.</p>
Styrke bibliotekjenestene til barnehagene	<p>Bedre samarbeidet og utarbeide forpliktende avtaler mellom barnehagene og folkebibliotekene i Nord-Troms.</p>	<p>Samarbeidsavtale mellom bibliotek og barnehager i hver kommune.</p> <p>Metodehåndbok for bibliotekjenester til barn og unge</p>
Styrke bibliotekjenestene til barn og unge i Nord-Troms	<p>Utvikle bibliotekene i Nord-Troms til å bli kunnskapssenter og læringsarenaer.</p> <p>Utvikle regional samarbeidsavtale mellom alle grunnskoler og folkebibliotek i regionen.</p>	<p>Forpliktende felles regional samarbeidsavtale</p> <p>Metodehåndbok for bibliotekjenester til barn og unge</p>
Revidere regional plan for biblioteksamarbeidet i Nord-Trom	<p>Med utgangspunkt i gjeldende plan, lage plan for perioden 2012-2016</p>	<p>Ny regional plan for biblioteksamarbeidet i Nord-Troms, juni 2012</p>
Utvikle felles	<p>Arrangementer som f.eks.</p>	<p>Barnebokforum i Nord-Troms</p>

arenaer/møteplasser for Lærere, barnehage- og bibliotekansatte i regionen	Barnebokforum i Nord-Troms. Andre tiltak vil være å arrangere felles kurs om temaene leselyst, lesestimulering, informasjonskompetanse og digital kompetanse	Felles kurs
Lesestimuleringstiltak	Gjennomføre ulike Lesestimuleringstiltak i regionen. Bedre kompetansen blant ansatte både innenfor skole/ barnehage og bibliotekene	Felles kurs Ole Bok i alle Nord-Troms kommunene Felles DKS-arrangement
Handlingsplan for skolebibliotektjenesten	Arbeide fram en handlingsplan for skolebibliotektjenesten i Nord-Troms	Handlingsplan for skolebibliotektjenesten i Nord-Troms, juni 2014
Koordinator for biblioteksamarbeidet i Nord-Troms	Arbeide fram løsninger for fast finansiering av koordinatorressurs for biblioteksamarbeidet i Nord-Troms	Fast koordinator fra 2014
Styrke flerkulturelle bibliotektjenester	Spesielt fokus på å styrke lærere, barnehage- og bibliotekansattes kunnskaper om samisk og kvensk/finsk språk, historie, kunst og kultur	Kurs i samarbeid med Senter for nordlige folk, Nord-Troms museum, Samisk bibliotektjeneste og Halti kvenkultursenter, m.fl
Bok- og kulturbussen i Nord-Troms	Utvikle kulturdelen av bussens virksomhet. Dette skal være tilbud rettet mot barn og unge i Nord-Troms	Bok- og kulturbussen på festivaler i Nord-Troms med egne barnearrangement, som eks. Riddu Riddu, Paaskivikko. DKS-turnéer hvor bussen er formidlingsarena

### 3.2 Milepæler

Milepæler	Tid	Ansvar
Ansettelse av prosjektleder	01.09. 2011	Nord- Troms Regionråd i samarbeid med Biblioteksamarbeidet i Nord- Troms
Oppnevning og konstituering av arbeidsgruppe	Sep. 2011	Biblioteksamarbeidet i Nord- Troms
Oppnevning og konstituering av styringsgruppe	Sep- okt 2011	Nord- Troms Regionråd i samarbeid med Biblioteksamarbeidet i Nord- Troms
Prosjektoppstart med besøk av fylkesråden <a href="http://www.tromsfylke.no/Nyheter/tabid/703/ArticleId/2194/980-000-til-bibliotekprosjekt-2194.aspx?">http://www.tromsfylke.no/Nyheter/tabid/703/ArticleId/2194/980-000-til-bibliotekprosjekt-2194.aspx?</a>	09.09. 2011	Fylkesbiblioteket, prosjektleder og Folkebiblioteket i Nordreisa
Forberedelse "Ole Bok" i alle kommuner	Okt- nov 2011	Prosjektleder, Bibliotek og helsestasjon i NT
Innrapportering NB	1.okt 2011	Prosjektleder, arbeidsgruppa, styringsgruppa
Ny søknad med forskjøvet aktivitetsplan til NB	14.okt 2011	Prosjektleder, arbeidsgruppa, styringsgruppa
Kompetansehevende tiltak – bibliotekansatte og ansatte. 10 studiepoengs studie i Skolebibliotek som læringsarena starter opp i Tromsø 13.- 14. okt. 2011.  Felleskurs for ansatte i skole, barnehage og bibliotek. Oppstart februar 2012.	Okt 2011- Feb. 2014  2.feb, 14.mar og 24.april	Prosjektleder, arbeidsgruppa, styrings gruppa  Prosjektleder, skole- og barnegefaglige, arbeidsgruppa og styringsgruppa

Prøve ut formidling til alle kommunene ved hjelp av elektronisk møterom. IBBY Nord- Troms	Jan 2012	Prosjektleder, arbeidsgruppa og bibliotekene
Starte arbeidet med å revidere regional plan for biblioteksamarbeidet i Nord-Troms	Nov2011- Juni 2012	Prosjektleder, arbeidsgruppa
Utarbeide og få vedtatt samarbeidsavtaler med Universitetsbibliotek og høyskolebibliotek i Troms og Finnmark	Jan- juni 2012	Prosjektleder i samarbeid med Troms Fylkesbibliotek
Utarbeide og få vedtatt felles regional samarbeidsavtale mellom alle grunnskoler og folkebibliotekene i Nord-Troms	Feb 2012- Feb 2013	Prosjektleder i samarbeid med biblioteksjefkollegiet i Nord-Troms. Den enkelte kommune
Utarbeide forpliktende avtaler mellom barnehagene og folkebibliotekene i Nord-Troms	Feb 2012- Feb 2013	Prosjektleder i samarbeid med biblioteksjefkollegiet i Nord-Troms. Den enkelte kommune
Sikre videre finansiering av prosjektet. Utarbeide og sende inn søknad til Nasjonalbiblioteket	Sep- okt 2012	Prosjektleder og styringsgruppa
Skrive prosjektrapport og korrigere prosjektplanene	Mar 2012	Prosjektleder og styringsgruppa
Slutføring av ny plan for biblioteksamarbeidet i Nord-Troms. Vedtas i alle kommuner	Nov 2012	Prosjektleder og den enkelte kommune i Nord-Troms
Gjennomføre lesestimuleringstiltaket "Ole Bok" i alle Nord-Troms- kommunene	Feb 2012- Nov 2012	Prosjektleder og den enkelte kommune

Arbeide fram handlingsplan for skolebibliotekstjenester i regionen	2013	Prosjektleder, biblioteksjefkollegiet og skolene
Arbeide fram finansiering av en fast stilling som koordinator for biblioteksamarbeidet i Nord-Troms	Aug. 2013- jan. 2014	Prosjektleder i samarbeid med styringsgruppe og biblioteksjefkollegiet
Arbeide fram en minimumsstandard for bibliotekstjenester for barn og unge i regionen	Aug. 2013- jan. 2014	Prosjektleder og biblioteksjefkollegiet
Metodehåndbok for bibliotekstjenester til barn og ungdom	Aug. 2013- feb 2014	Prosjektleder og biblioteksjefkollegiet
Sluttrapport	Mai 2014	Prosjektleder, arbeidsgruppa og styringsgruppa

## 4. Økonomi

### Kostnadsoverslag

#### Utgifter

Lønn, prosjektleder	1 602 000
Kurs, møter og lignende	215 000
Kontorutgifter, prosjektleder	156 500
Kompetanseheving ansatte i bibliotek, skole og barnehage	500 000
Andre lønnsutgifter	3 259 500
Kulturformidling/ arrangement	625 000
Ole Bok	468 000
Stillingsannonser	25 000
<b>Sum utgifter</b>	<b>6 851 000</b>



**Finansieringsplan****Tilskudd:**

Nasjonalbiblioteket	2150000
Troms Fylkeskommune / RUP	980000
Sametinget kulturarrangementer, bokbuss i 6 kommuner	400 000
Troms Fylkesbibliotek	200 000

**Egenandeler**

Studiebibliotek i 6 kommuner	660 000
Lønnsutgifter	1 434 000
Reiser, møter og kurs	429 000
Ole Bok i 6 kommuner	255 000
DKS (litterattdelen i hver kommune)	175 000
Regionkontoret	168 000
<b>Sum inntekter</b>	<b>6 851 000</b>



## Saksfremlegg

Utvalgssak	Utvalgsnavn	Møtedato
2011/28	Kvæningen Oppvekst- og omsorgsutvalget	10.11.2011
	Kvæningen kommunestyre	

### Kommunedelplan for idrett og fysisk aktivitet

#### Vedlegg

- 1 Høring kommunedelplan for idrett og fysisk aktivitet.
- 2 Forslag til anleggsplan

#### Rådmannens innstilling

Framlagte forslag til kommunedelplan for idrett og fysisk aktivitet vedtas undr forutsetning av at innkomne høringsuttalelser kan innarbeides

#### Saksopplysninger

Forslag til kommunedelplan for idrett og fysisk aktivitet legges med dette fram for utvalget til behandling.

Planen skal danne grunnlag for en plan- og målstyrt utvikling inne området i Kvæningen kommune. Planen inneholder en innledende del med definisjoner og forutsetninger, deretter en oversikt over aktiviteter og anlegg i kommunen.

Til slutt ender planen i en handlingsplan for anlegg, idrett og fysisk aktivitet.

Planforslaget har vært på høring hos aktuelle utbyggere samt kommunens grendeutvalg. Høringsfris var satt til 28.10.2011. og innkomne uttalelser vedlegges.

## **Vurdering**

Utbygging av idrettsanlegg er som oftest svært krevende for utbygger. Kostnader ved større anlegg er betydelige og kravene til eget arbeid er store så vel administrativt som praktisk. Ved tidligere utbygginger har kommunen vært en betydelig bidragsyter. Med stram kommuneøkonomi skaper dette utfordringer.

Vanlig finansiering av idrettsanlegg er at utgiftene fordeles mellom spillemidler, kommunale tilskudd og egeninnsats/egenkapital.

Departementet stiller som betingelse for tildeling av spillemidler at kommunene har en vedtatt anleggsplan der omsøkte anlegg ligger i handlingsdelen.

I foreliggende plans handlingsdel er det foreslått finansieringsløsninger som medfører kommunale tilskudd. Dette kan i denne sammenheng ikke anses som bindende, men det bør være politisk vilje til medfinansiering dersom andre løsninger ikke forefinnes.

Endelig medfinansiering og størrelse av denne vil bli vedtatt i forbindelse med behandling/prioritering av de enkelte søknader.

En saksbehandlerfeil har resultert i at Fylkesmannen ikke har mottatt forslag til anleggsplan til uttalelse. Høringsfristen er dermed forlenget til 21.11.2011.

Til Kvæningen kommune v/ Hans Jørgen Emaus

25.10.11

### Høring kommunedelplan for idrett og fysisk aktivitet

Viser til tilsendt brev om høring til kommunedelplan idrett og fysisk aktivitet.

Vi har i styremøte den 23.10.11 gjennomgått planen og har følgende kommentarer/meknader:

- **Kap 4.1 punkt 5 – Løkke/lekeplass**

Ved salg av Alteidet skole mistet bygda sin Løkke/lekeplass. Så den har vi ikke mer.

I forbindelse med nedleggelse og salg av skolen ble bygda lovet at kommunen ville være behjelpelig med å tilrettelegge til en ny løkke/lekeplass. Den lekeplassen ønsker bygda skal ligge i nærheten av eksisterende grillplass, mellom Alteidet-elva og Langdals – elva.

- **Kap 4.1 punkt 26 – Hytte**

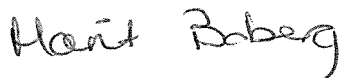
Denne hytta lå oppe ved fotballbanen på Alteidet, men ble revet i 2007.

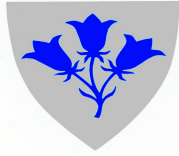
- **Kap 4.2.1 –**

Her vil vi få tilføyd et nytt punkt, vi har trimkasser som et lavterskeltilbud.

Med hilsen for Alteidet bygdelag

Marit Boberg, leder.





# KOMMUNEDELPLAN



*Sprek ungdom på ski, - Isfiskeleir i regi av Kvænangen Jeger- og Fiskerforening.*

**FOR IDRETT OG FYSISK AKTIVITET  
2012 – 2016**

## FORORD

Kommunedelplanen for idrett og fysisk aktivitet tar utgangspunkt i Kvæningen kommunes langsiktige mål:

**”Å skape et aktivt og godt leve- og bomiljø der alle får ansvar. Utvikle det kommunale kultur- og fritidstilbud som et sentralt element for levekår og velferd, og vurdere konsekvensene for nærmiljøet i alle tiltak og sammenhenger”.**

Kommuneplanen har som målsetting å sikre gode levekår og velferd og stabilisere folketallet. Det er videre et uttrykt mål for Kvæningen kommune at den spredte bosetning skal opprettholdes. Idrett og friluftsliv er viktige faktorer for befolkningens helse, velferd og trivsel. Dette må en ta hensyn til i planarbeidet.

Folkehelsepolitikken fokuserer på fysisk aktivitet som en viktig helsefremmende faktor. Det er således en felles målsetting for arbeidet innenfor friluftsliv og idrett å bidra til utvikling og vedlikehold av god fysisk, psykisk og sosial helse i befolkninga. For idrettsarbeidet er det, i tillegg til den helsemessige målsettinga, også et viktig mål å legge til rette for utvikling av konkurranse- og toppidrett. Aktiviteter innenfor områdene har en betydelig egenverdi bla. gjennom de naturgitte behov for fysisk aktivitet, de opplevelser og gleder aktiviteten gir og den sosiale kontakt som oppnås. Både for idrettsarbeidet og for arbeidet med friluftsliv er det en målsetting å nå ut med aktiviteter til alle.

Dette betyr:

Kommunedelplanens visjon og målgruppe er: **Aktiviteter til hele befolkningen!**

Planmål for idrett og fysisk aktivitet:

***Kvæningen kommune ønsker å tilby aktiviteter i forbindelse med idrett og friluftsliv til hele befolkningen. Kommunens arbeid innenfor området skal fremme interesse for friluftsliv, helse og trivsel. Ethvert lokalsamfunn skal ha mulighet til idrett- og friluftaktivitet i sine nærområder gjennom attraktive nærmiljøanlegg og lekeplasser***

Aleggsutbyggingen bør vurderes i lys av dette.

Kommunedelplan for idrett og fysisk aktivitet i Kvæningen kommune 2012 – 2016 skal danne grunnlaget for en plan- og målstyrt utvikling. Planen inneholder en innledende del med definisjoner og forutsetninger, deretter en oversikt over aktiviteter og anlegg i kommunen. Til slutt ender planen i en handlingsplan for anlegg, idrett og fysisk aktivitet.

<b>INNLEDNING</b> .....	<b>5</b>
<b>IDRETT</b> .....	<b>6</b>
<b>FYSISK AKTIVITET</b> .....	<b>6</b>
<i>Idrettsanlegg</i> .....	6
<i>Friluftsliv</i> .....	7
<i>Friluftsområder og friområder</i> .....	8
<i>ANDRE BEGREPER KNYTTET TIL FYSISKE AKTIVITETER</i> .....	8
<b>KAP. 1    GENERELLE UTVIKLINGSTREKK</b> .....	<b>9</b>
1.1    BEFOLKNING.....	9
1.2    FYSISK AKTIVITET FREMMER LIVSKVALITET OG HELSE.....	11
<b>KAP 2    OVERORDNEDE FØRINGER OG MÅLSETTINGER</b> .....	<b>11</b>
2.1    OVERORDNEDE FØRINGER.....	11
2.1.1 <i>Statlig idrettspolitik</i> .....	122
2.1.2 <i>Statlig friluftslivspolitik</i> .....	12
2.1.3 <i>Fylkeskommunal politikk for idrett og friluftsliv</i> .....	12
2.1.4 <i>Økonomiske virkemidler</i> .....	12
2.1.5 <i>Tilgjengelighet for alle</i> .....	13
<b>KAP 3.    UTFORDRINGER – VIRKEMIDLER</b> .....	<b>13</b>
3.1    MÅLSTYRT UTBYGGING AV TILRETTELEGGING AV ANLEGG.....	13
3.2    FINANSIERING AV UTBYGGINGSKOSTNADER.....	13
3.3    GODKJENNING AV ANLEGG.....	14
<b>IDRETTSPOLITISKE FORHOLD</b> .....	<b>14</b>
<b>KAP. 4    ANLEGG OG AKTIVITET</b> .....	<b>16</b>
4.1    REGISTRERTE ANLEGG I KVÆNANGEN KOMMUNE.....	16
4.2    AKTIVITETSOVERSIKT.....	18
4.2.1 <i>Alteidet ungdoms-og idrettsforening</i> .....	18
4.2.2 <i>Alteidet Samfunnshus</i> .....	..
4.2.3 <i>Badderens idrettslag</i> .....	18
4.2.4 <i>Burfjord idrettslag</i> .....	19
4.2.5 <i>Kvæningen jeger-og fiskerforening</i> .....	19
4.2.6 <i>Kvæningen scooterforening</i> .....	19

4.2.7	<i>Kvænangsbøtn Grendehus</i> .....	19
4.2.8	<i>Kvænangen skytterlag</i> .....	19
4.2.9	<i>Kvænangen pistolklubb</i> .....	19
4.2.10	<i>Spildra Skytterlag</i> .....	19
4.3.	GENERELL BESKRIVELSE AV DAGENS SITUASJON.....	20
4.3.1	<i>Konkurransetidrett</i> .....	20
4.3.2	<i>Mosjon / trim</i> .....	21
<b>KAP. 5</b>	<b>AKTUELL UTBYGGING AV ANLEGG</b> .....	<b>22</b>
5.1	VURDERING AV BEHOV .....	22
<b>KAP. 6</b>	<b>HANDLINGSPLAN FOR UTBYGGING AV IDRETTSANLEGG 2005 – 2008</b> .....	<b>24</b>
6.1	HANDLINGSPLANEN 2005 – 2008 .....	24
6.2	DRIFT / VEDLIKEHOLD AV ANLEGG I HHT HANDLINGSPLANEN .....	25
6.3	KOMMENTAR TIL HANDLINGSPLAN .....	25



# INNLEDNING

## FORMÅL MED PLANEN

Målet med planarbeidet er at kommunen i samarbeid med ulike grupper i befolkningen skal få en oversikt over behovene for anlegg og områder for idrett og fysisk aktivitet.

Arbeidet med kommunedelplanen skal bidra til å:

- gjennomføre en plan- og målstyrt utbygging av anlegg og tilrettelegging av områder for idrett og friluftsliv
- gi en god koordinering i forhold til virksomheter innenfor friluftsliv og kultur
- sikre arealer for lek, friluftsliv og idrettsaktiviteter og samordne behovene for disse
- utvikle gode opplegg for drift og vedlikehold
- bedre mulighetene for finansiering av utbyggingskostnader
- avklare kommunens og organisasjonenes oppgaver, ansvar og økonomiske forpliktelser ved utbygging og drift av anlegg og områder for idrett og friluftsliv.

## PLANKRAV

Kommunedelplanen skal være en del av kommunens plansystem og et tematisk grunnlagsdokument for overordnede planer. Det har vært et krav fra Kulturdepartementet siden 1993 om at alle kommuner skal ha utarbeidet en plan som kan være styringsverktøy ved tildeling av kommunale og fylkeskommunale midler og en betingelse for tildeling av stønad i form av spillemidler. Kommunedelplanen er en tematisk plan, uten juridisk hjemmel når det gjelder disponering av arealer eller andre forhold. Arealbehov må tas inn i kommuneplanens arealdel, reguleringsplaner eller tilsvarende for å få rettsvirkning.

Planen skal benyttes som et styringsverktøy og på denne måten bidra til en bedre planlegging i kommunen. Gjennom drøftinger og behovsanalyser legges grunnlaget for et 4-årig handlingsprogram. Her gjøres konkrete prioriteringer vedrørende utbygging og rehabilitering av idrettsanlegg i Kvænangen kommune. Revisjon av handlingsprogrammet skal skje årlig. Departementet aksepterer at den politiske revisjonsbehandlingen legges til et hovedutvalg, i Kvænangens tilfelle Hovedutvalg for oppvekst og omsorg. *Vesentlige endringer* i planen skal legges til hovedrullering hvert 4. år.

## PROSESS

Arbeidet med hovedrulleringen kom i gang etter oppfordring fra utvalg for oppvekst og omsorg i mars 2011. Planutkast m. handlingsplan har vært på høring hos berørte parter som grendeutvalg, idrettslag etc.

Korrigeringer/Anleggsønsker er forsøkt innarbeidet i planutkastet før politisk behandling

## BEGREPSAVKLARINGER

Begrepsdefinisjoner i denne planen er hentet fra Kulturdepartementets St.melding nr.14 ”Idrettslivet i endring” og fra miljøverndepartementets St.melding nr.40 ”Om friluftslivet”

### *Idrett*

Med idrett forstås aktivitet som omfatter trim, friluftaktiviteter og konkurranseidrett. Vi snakker gjerne om idrett som frivillig kroppsutfoldelse der ferdigheter, prestasjoner og glede står sentralt.

### *Fysisk aktivitet*

Med fysisk aktivitet menes egenorganisert trenings- og mosjonsaktiviteter, herunder friluftsliv og lekpregede aktiviteter.

### *Idrettsanlegg*

Departementet opererer med følgende klassifisering i henhold til spillemiddelfordeling:

- *Nærmiljøanlegg*

Anlegg eller områder tilrettelagt for egenorganisert fysisk aktivitet, hovedsakelig beliggende i tilknytning til bo- og/eller oppholdsområder. Områdene skal være fritt allment tilgjengelige og beregnet på egenorganisert fysisk aktivitet, primært for barn og ungdom, men også for lokalbefolkningen for øvrig. Nærmiljøanlegg skal ikke utformes for å dekke behovet for anlegg til organisert idrettslig aktivitet eller ordinær konkurranseidrett.

- *Ordinære anlegg*

Anleggene er i hovedsak nært knyttet til konkurranse- og treningsvirksomhet for idrettsorganisasjonene. De tekniske krav til mål og utforming av anleggene tar utgangspunkt i konkurransereglene til det enkelte særforbund

### ***Friluftsliv***

Miljøverndepartementet definerer friluftsliv som opphold og fysisk aktivitet i friluft, i fritiden, med sikte på miljøforandring og naturopplevelser. Kulturdepartementet har valgt å la friluftsliv inngå i begrepet fysisk aktivitet. Følgende aktiviteter blir definert som friluftsliv:

- *Fotturer / skiturer*
- *Bær- og soppturer*
- *Naturstudier / naturfotografering*
- *Bading utendørs*
- *Roing, padling, seiling og andre former for båtliv der naturopplevelser utgjør den viktigste delen*
- *Fritidsfisk, jakt*
- *Løpe- og joggeturer*
- *Turorientering*
- *Sykkelturer*
- *Rideturer*
- *Øvrige turer der naturopplevelser utgjør den viktigste delen.*
- *Lek og mosjon for øvrig*

### ***Friluftsområder og friområder***

Friluft- og friområder blir ofte brukt som fellesbetegnelser på grønne områder som er tilgjengelige for allmennhetens frie ferdsel.

- ***Friluftsområder***

Store, ofte uregulerte områder som omfattes av allemannsretten.

Det er ikke krav til parkmessig opparbeidelse, kun tilrettelegging for funksjon og bruk. Områdene nyttes til turliv, jakt, fiske, trim og aktiv trening. I reguleringsplansammenheng kan friluftsområder avsettes til spesialområder for friluftsliv.

- ***Friområder***

Dekker avgrensede områder med spesiell tilrettelegging og opparbeidning for allmennhetens uhindrede rekreasjon og opphold. Områdene er vanligvis ervervet, opparbeidet og vedlikeholdt av kommunen eller en frivillig organisasjon og kan være parkanlegg, lysløyper, lekeplasser, nærmiljøanlegg og badeplasser.



*Ungdommer på isfiskeleir.*

### ***Andre begreper knyttet til fysiske aktiviteter***

#### *Helsesport*

Brukes om idrett og fysisk fostring der helseaspektet er sentralt. Helsesport brukes som et ledd i aktiviseringen av funksjonshemmede og er et virkemiddel for å vedlikeholde og / eller forbedre den fysiske, psykiske og sosiale helse.

#### *Fysisk fostring – helsefostring*

Begrepet brukes særlig om skolenes samlede ansvar og arbeid for elevenes fysiske og helsemessige utvikling.

#### *Kroppsøving*

Betegnelsen på skolefaget som tidligere ble benevnt gymnastikk.

### Helse

Begrepet brukes ofte i forbindelse med idrett og friluftsliv, bl.a. i målsettingen for sektoren. Det kan derfor være hensiktsmessig å referere den definisjon Verdens Helseorganisasjon bruker:

Ved god helse forstås at et menneske ikke bare er fri for sykdommer og svakhet, men at det nyter fullstendig fysisk, psykisk og sosialt velvære.

### Mosjon

Mosjon er definert som fysisk aktivitet som fokuserer på helse / fysisk form, adspredelse og som ikke er konkurranse.

## **Kap. 1            GENERELLE UTVIKLINGSTREKK**

### **1.1            BEFOLKNING**

Kvænangen kommune hadde pr 01.01.2011 et innbyggertall på 1294. Bosettinga er relativt spredt og dette vil få konsekvenser for anleggsutbygginga. Kvænangen kommune har tatt konsekvensen av dette og foretatt en ren kommunal klassifisering i sentrale- og lokale idrettsanlegg. Pr. 01.01.01 er følgende idrettsanlegg klassifisert som sentrale

- a. Fotballanlegg i Burfjord
- b. Skytebane på Alteidet

I flg. tall fra Statistisk sentralbyrå er folkemengde slik pr 01.01.2011:

Totalt	0 – 5	6 – 15	16 – 19	20 – 39	40 - 54	55 - 66	67 - 79	80 -
1294	72	150	75	240	256	231	204	66

Uten å overse enkelte aldersgrupper og deres behov for fysisk aktivitet, kan en med temmelig stor sikkerhet si at de hyppigste brukere av idrettsanlegg i de nærmeste 5 - 6 år vil være å finne i aldersgruppen under 40 år. Dette utgjør ca. 44 % av befolkninga. Når det gjelder eierforhold til eksisterende anlegg er de aller fleste organisasjonseide. Kommunen har gitt tilskudd til bygging. Gym. sal og svømmehall ved Kvæningen barne- og ungdomsskole er kommunale anlegg som benyttes av organisasjonene mot kr 400,- i årsavgift pr voksne.

Det er sterke holdepunkter for at befolkningens livsstil og aktivitetsvaner går i en mer passiv retning. Undersøkelser viser at den store endringen i trenings- og mosjonsvaner skjer i perioden 15 – 25 år. Livsstilen ser deretter ut til å feste seg og varierer lite fram til pensjonsalderen. Den mest kritiske fasen er mellom 17 og 20 år, da andelen av fysisk inaktivitet øker med 24 prosentpoeng.

En rekke norske og utenlandske undersøkelser viser følgende utviklingstrekk:

- **Barn (6 – 12 år)**

Barn er mindre fysisk aktive enn tidligere. En 10-12 åring sitter ca. 3 timer daglig foran TV, video eller datamaskin. Transport med bil/buss til skole,

barnehage og fritidsaktiviteter øker. Barn som er aktive i et mangfoldig utemiljø tilegner seg teoretisk lærdom lettere, får bedre konsentrasjonsevne og bedre motorikk enn barn som ferdes i et sterilt utemiljø. Samfunnsmessige og institusjonelle endringer har de siste tiårene endret vilkårene for barns aktivitet utendørs, spesielt i nærmiljøet. Barn og ungdom tilbringer stadig mer tid av sin oppvekst i offentlige institusjoner. Skolestart for 6 åringer og innføring av skolefritidsordning har forsterket denne utvikling. Barnehage, skole og SFO utgjør derfor i dag kanskje de viktigste arenaer for barns lek og fysiske utfoldelse.

- **Ungdom (13 – 19 år)**

Norden ligger svakest an i Europa når det gjelder avsatt tid til kroppsøving de 12 første skoleårene. Stadig færre ungdommer deltar på organiserte aktiviteter og er medlemmer av idrettslag.

- **Voksne**

29% av de vernepliktige strøk i 1998/1999 på forsvarets kondisjonstest (3000 m. løp på 15 min.) 53% av den norske befolkning er fysisk aktive. Utviklingen går mot at den aktive gruppen blir mer aktive, samtidig som den inaktive gruppen blir stadig større. Belastningslidelser koster det norske samfunnet ca.40milliarder pr. år. Fra 1960-årene til 1999 økte vekten på 40-årige norske menn



med 9,1 kg. Tilsvarende for norske kvinner er 3,7 kg.

## **1.2 FYSISK AKTIVITET FREMMER LIVSKVALITET OG HELSE**

Iflg. lov om helsetjenesten i kommunene av 19. nov. 1982 er helsetjenestens formål:

*”å fremme folkehelse og trivsel, gode sosiale og miljømessige forhold og søke å forebygge og behandle sykdom, skade eller lyte. Den skal spre opplysning om og øke interessen for hva den enkelte selv kan gjøre for å fremme sin egen trivsel, sunnhet og folkehelse”* Lovens § 1 – 4 omhandler planlegging, informasjon og samordning, og der står det blant annet at: ”Kommunens helsetjeneste skal til enhver tid ha oversikt over helsetilstanden i kommunen og de faktorer som kan virke inn på denne. Helsetjenesten skal foreslå helsefremmende og forebyggende tiltak”

Fysisk aktivitet er et anerkjent virkemiddel i helsefremmende og forebyggende arbeid. Dette er også nedfelt i forebyggingspolitikken jfr. St. meld. Nr.37: ”Utfordringer i helsefremmende og forebyggende arbeid”. Regelmessig moderat fysisk aktivitet fremmer livskvalitet og helse og gir dokumentert positiv helseeffekt. Ny forskning viser at inaktivitet er en selvstendig risikofaktor for utvikling av sykdom, på linje med risikofaktorer som for eksempel røyking, ugunstig kosthold og misbruk av alkohol. Nyere forskning viser også at det skal mindre ”doser” fysisk aktivitet enn tidligere antatt for å oppnå helsegevinster. *Fysisk aktivitet i et folkehelseperspektiv handler derfor om å gi muligheter for hverdagsaktiviteter for alle.* Det er kommunene som gjennom sin planlegging har et særlig ansvar for å sikre befolkningen muligheter for å drive fysisk aktivitet i hverdagen.

## **Kap 2 OVERORDNEDE FØRINGER OG MÅLSETTINGER**

### **2.1 OVERORDNEDE FØRINGER.**

Mål og rammer for den nasjonale politikken blir formidlet gjennom stortingsmeldinger, rikspolitiske retningslinjer, rundskriv, bestemmelser for tilskuddsordninger m.m.

### **2.1.1 Statlig idrettspolitik**

Som begrunnelse for medvirkning og støtteordninger til idrettsformål, har staten tradisjonelt framhevet at idrett og fysisk aktivitet her en egen- og nytteverdi. Beskrivelsen av idrettens egenverdi tar utgangspunkt i helseperspektivet, glede, mestring og deltakelse i et fellesskap. Det overordnede mål for statlig idrettspolitik formuleres gjennom visjonen:

***Idrett og fysisk aktivitet for alle***

### **2.1.2 Statlig friluftslivspolitik**

Miljøverndepartementet har det formelle ansvar for politikktutforming for friluftsliv. Begrunnelsen for å ha en offentlig friluftslivspolitik er basert på helsepolitiske og miljøpolitiske argumenter (St.meld. 40 ”Om friluftsliv”). Formålet med friluftsloven er å verne friluftslivets naturgrunnlag og sikre allmennheten fri ferdsel og opphold i naturen.

### **2.1.3 Fylkeskommunal politikk for idrett og friluftsliv**

Fylkeskommunen ønsker å være en sentral utviklingsaktør når det gjelder tilrettelegging for fysisk aktivitet for alle og ønsker å satse på folkehelse. Fylkeskommunen har laget en handlingsplan med visjon om *Et Aktivt Troms* og har som hovedmål at:

*Alle skal ha mulighet til å drive idrett og friluftsliv som trivselsskapende, helsefremmede og miljøvennlig aktivitet både i idrettsanlegg, i nærmiljøet og i naturen for øvrig.*

### **2.1.4 Økonomiske virkemidler**

Staten har følgende virkemidler for å stimulere til utvikling av idrett og fysisk aktivitet, herunder friluftsliv:

- ***Spillemidler***

Kulturdepartementet disponerer en tredjedel av overskuddet fra Norsk Tipping A/S.

- ***Midler til friluftsliv***

Sikring av friluftslivets arealbehov anses som en offentlig oppgave der Miljøverndepartementet, Direktoratet for Naturforvaltning og fylkesmennene har for å holde i hevd den tradisjonsrike ferdselsretten i utmark og å yte tilskudd til oppkjøp av viktige områder for friluftsliv. Det gis også tilskudd til aktivitetsformål, stimulering, tilrettelegging med mer.

- ***Miljøtiltak i landbruket***

Landbruksdepartementet har en egen støtteordning for miljøtiltak i landbruket. Ordningen omfatter også stier, turveger, informasjonstavler mm.



### 2.1.5 Tilgjengelighet for alle

Full integrering og inkludering for alle er et overordnet mål for staten (ST.meld. nr.8). Det er utarbeidet regler for hvordan idrettsanlegg og lokale/regionale kulturbygg skal tilrettelegges for funksjonshemmede brukere. Tilrettelegging er en forutsetning for tilskudd fra spillemidlene.

## Kap 3. UTFORDRINGER – VIRKEMIDLER

### 3.1 MÅLSTYRT UTBYGGING

Samtlige idrettsanlegg i Kvæningen kommune bygget og eid av organisasjoner. Det tidligere hovedutvalg for kultur foretok en vurdering av eksisterende anlegg og påtok seg delansvar for vedlikehold av klassifiserte sentralanlegg.

Kommunens oppgaver er å veilede og gi økonomisk støtte i forbindelse med anleggsutbygging. Det er videre viktig å foreta en løpende vurdering av anleggsbehovene ut fra geografiske og befolkningsmessige forhold .I dette arbeidet må målsettinga – **Aktiviteter til hele befolkningen** – danne grunnlaget.

### 3.2 FINANSIERING AV UTBYGGINGSKOSTNADER

Staten har som mål å bidra til bygging og rehabilitering av infrastruktur, slik at flest mulig kan drive idrett og fysisk aktivitet. Det offentlige har imidlertid ikke ansvar for å etablere anlegg for alle typer særvidretter og ferdighetsnivå i alle lokale sammenhenger.

Det er viktig og nødvendig at det foretas behovsvurderinger på lokalt, regionalt og nasjonalt nivå. I den forbindelse er det viktig for staten å fremheve at de viktigste målgruppene for bruk av spillemidler til idrettsformål er **barn (6-12 år)** og **ungdom(13-19 år)**.

#### 3.2.1 LOV OM PENGESPILLI

Spillemidler til anlegg for idrett og fysisk aktivitet er hjemlet i lov om pengespill m.v.(pengespilloven) av 28. august 1992 nr. 103 § 10, der det blant annet står:

”Overskuddet fra spillvirksomheten i selskapet og datterselskap fordeles med 45,5 % tilidrettsformål, 36,5 % til kulturformål og 18 % til samfunnsnyttige eller humanitæreorganisasjoner som ikke er tilknyttet Norges idrettsforbund og olympiske og

paralympiske komité. Midlene til idrettsformål og samfunnsnyttige eller humanitære organisasjoner som ikke er tilknyttet Norges idrettsforbund og olympiske og paralympiske komité fordeles av Kongen. Av midlene til kulturformål fordeles 2/3 av Stortinget og 1/3 av Kongen.”

Kvæningen kommune har de senere årene, gjennom gjeldende planer, innvilget kommunalt tilskudd inntil 25% av kostnadene. Dette tilskuddet må til enhver tid søkes innarbeidet i kommunens økonomiplan. Dugnadsinnsats vil imidlertid fortsatt være en viktig del av finansieringen til organisasjonseide anlegg.

### **3.3 GODKJENNING AV ANLEGG**

Godkjenning av planer for de aller fleste anlegg er fra 1987 delegert til kommunene. Den kommunale godkjenning av planer for det enkelte idrettsanlegg omfatter:

#### **Idrettspolitiske forhold**

Er behovet for anlegget dokumentert gjennom kommunens 4-årige handlingsprogram?

#### **Idrettsfaglige forhold**

Er anlegget planlagt i samsvar med idrettens bestemmelser og krav til utforming og dimensjonering?

#### **Anleggstekniske forhold**

- Er de tekniske løsninger og materialvalg i tråd med bestemmelser og krav?

- Er de estetiske og miljømessige sider ved planene tilfredsstillende ivaretatt?

(I vår kommune blir denne kontroll utført administrativt i henhold til politisk vedtatt anleggsplan).



*Kvæningen kommune totalrenoverte svømmehallen ved Kvæningen barne-og ungdomsskole 2006/2007 for 6 mill.kr. Bassenget er i bruk fra kl.0900 – 2100 gjennom skoleåret.*

## Kap. 4 ANLEGG OG AKTIVITET

Påfølgende anleggsregistrering er foretatt på bakgrunn av innhentede opplysninger fra anleggseierne samt personlig kjennskap til de aktuelle anlegg. Etter vedtak i formannskapet er lagshytter flyttet fra ”Plan for lokale kulturhus”

Hvert anlegg er gitt et tilfeldig nr. som refererer til kartvedlegg.

Anleggenes standard (ST) er forsøkt klassifisert etter en skala: D(dårlig), M(middels) og G(god)

### 4.1 REGISTRERTE ANLEGG I KVÆNANGEN KOMMUNE

ANLEGG	SRED	EIER	STR.	FERDIG	KART.REF	ST	MERKNAD
1. Sal samf.hus	Jøkelfjord	Andelslag	18 x 8 m			M	
2. Hoppbakke m.lys	Alteidet	Idrettslag	Ca. 40 m			D	Ikke i bruk.
3. Lysløype	Alteidet	Idrettslag	Ca. 1,5 km	1992		G	
4. Fotballbane	Alteidet	Idrettslag	100 x 60			D	Ikke i bruk
5. Løkke/Lekeplass	Alteidet	Kvænangen komm.	50 x 30 m			M	
6. Sal samf.hus	Alteidet	Andelslag	17 x 8 m			M	
7. Skytebane	Alteidet	Skytterlag	100/200	1992		M	
8. Fotballbane grus	Burfjord	Idrettslag	100 x 60 m	1991		G	
9. Fotballbane gress	Burfjord	Idrettslag	100 x 65 m	1985		M	
10. Lysløype	Burfjord	Idrettslag	Ca. 5 km	1974		G	
11. Hoppbakke m.lys	Burfjord	Idrettslag	15 m	1990		G	
12. Gymnastikksal	Burfjord	Kvænangen komm.	20 x 10 m	1971		G	
13. Svømmehall	Burfjord	Kvænangen komm.	12,5 x 8 m	1971		G	Renovert
14. Garderobeanlegg	Burfjord	Kvænangen komm.		1971		G	

15. Handballbane	Burfjord	Kvæningen komm.	20 x 40 m	1985		G	Utendørs asfaltbane
16. Fotballbane	Badderer	Grendelag	10 x 50 m	1980		G	
17. Skytebane	Badderer	Pistolklubb		1994		G	Ikke i bruk
18. Lysløype	Badderer	Idrettslag	Ca. 3 km	1995		G	
19. Stall m.ridebane	Badderer	Rideklubb		1994		G	
20. Lerduebane	Kvæningsbotn	Jeger-og fisk		1990		G	
21. Pistolbane	Sørstraumen	Pistolklubb		1998		D	
22. Tursti	Jøkelfjord						
23. Tursti	Burfjord						
24. Tursti	Kvæningsbotn						
25. Hytte	Storelvvann	Scooterforening	30m <sup>2</sup>	2001		G	
26. Hytte	Alteidet	Idrettslag	50 m <sup>2</sup>			M	
27. Hytte	Jøkelfjordeidet	Idrettslag	30 m <sup>2</sup>			G	
28. Hytte	Polvannet	Idrettslag	20 m <sup>2</sup>			M	
29. Hytte	Lappastridi	Velforening	25 m <sup>2</sup>	2000		G	
30. Hytte	Limpastua	Kv Skogsstuer AL	80 m <sup>2</sup>				
31. Hytter	Dalstuene	Kv Skogsstuer Al					
32. Gamme	Navit	Grunneier	10m <sup>2</sup>	1932		D	
33. Treningsstudio	Burfjord	Spensti	200m <sup>2</sup>	2002		G	
34. Ballbinge	Badderer	Idrettslag				G	
35. Ballbinge	Burfjord	Idrettslag		2006		G	

## 4.2 AKTIVITETSOVERSIKT

Arbeidet innen området idrett/fysisk fostring blir i dag ivaretatt av følgende organisasjoner:

1. Alteidet bygdelag (tidligere AUIF og Alteidet samfunnshus)
2. Badderer (Tidligere Badderer idrettslag og Badderer samfunnshus)
3. Burfjord idrettslag
4. Kvæningen jeger- og fiskerforening
5. Kvæningen skytterlag
6. Kvæningsbotn Grendehus
7. Kvæningen rideklubb
8. Kvæningen pistolklubb
9. Spildra Skytterlag

Sett på bakgrunn av kommunens relativt lave innbyggertall kan antall organisasjoner med idrett som hovedformål nå sies å være relevant. Til sammenligning kan nevnes at ved utarbeidelse av anleggsplan i 1987 (bygget på opplysninger fra 1986) var antallet 12. I det følgende vil idrett ikke bli betraktet som en spesialinteresse for en relativt fåtallig, konkurranseglad gruppe, men som en massebevegelse. Aktivitetsoversikten som følger er satt opp på grunnlag av personlig kjennskap /innhentede opplysninger.

### 4.2.1 Alteidet bygdelag

- Trimtilbud på Kvæningen barne-og ungdomsskole
- Turmarsjer Påskeaktiviteter på Jøkelfjordeidet
- Skiaktiviteter for barn

### 4.2.2 Badderer bygdelag

- Trimtilbud i gym.sal/svømmehall på Kvæningen b og u skole en gang uke
- Skiaktivitet, skilek for barn Orda – turskirenn for alle aldre.
- Fotballtrening

#### **4.2.3 Burfjord idrettslag**

- Fotballtrening og konkurranse
- Skitrening og konkurranse
- Dametrim
- Herretrim
- Innebandy
- Revygruppe
- ”Verde-turneringen”
- 

#### **4.2.4 Kvæningen jeger-og fiskerforening**

- Leirdueskyting for medlemmer
- Friluftslivstiltak for ungdom

#### **4.2.5 Kvæningen scooterforening**

- Div. turarrangement
- Isfiskekonkurranse

#### **4.2.6 Kvæningsbotn Grendehus**

- Isfiskekonkurranse i Nordbotten

#### **4.2.7 Kvæningen skytterlag**

- Baneskyting og miniatyrskyting

#### **4.2.9 Kvæningen pistolklubb**

- For tiden ingen aktivitet

#### **4.2.10 Spildra skytterlag**

- Baneskyting

### 4.3. GENERELL BESKRIVELSE AV DAGENS SITUASJON

Dette er en plan som skal omhandle idrett og friluftsliv, inklusive anleggsutbygging. I det følgende velger man å skille konkurranse og masseidrett.

#### 4.3.1 Konkurransetidrett

##### **Innendørs aktiviteter**

Anleggsmessig begrenser muligheten til innendørsidrett seg til gymnastikksal og svømmehall ved Kvæningen barne-og ungdomsskole. Disse ligger arealmessig absolutt på minimumsgrensen. Konkurransetidrett på noe høyere nivå må dermed anses som umulig. For tiden drives ingen konkurranseidretter innendørs.

##### **Utendørs aktiviteter**

- *Ski*

Det finnes tre lysløyper i kommunen. Måltrettet konkurransetrening ivaretas av Burfjord idrettslag med deltakere fra hele kommunen. Det arbeides godt i aldersbestemte klasser.

- *Fotball*

Fotballsporten er den idretten som engasjerer flest aktive i alle aldersgrupper. Anleggsmessig kan forholdene sies å være tilfredsstillende når det gjelder antall anlegg. Flere baner/løkker mangler imidlertid tilfredsstillende toppdekke. Sentralidrettsanlegget i Burfjord holder god kvalitet.

- *Skyting*

Kvæningen skytterlag Spildra skytterlag driver konkurranse - og treningsskyting på sine respektive anlegg.



### 4.3.2 Mosjon / trim

#### **Innendørs**

Samtlige lag/foreninger i kommunen har anledning til å benytte gymnastikksal og svømmehall ved Kvæningen barne-og ungdomsskole. For tilbudet betales et beløp den enkelte bruker pr år. Kapasiteten er til tider sprengt. For øvrig er SPENSTI etablert i bomberommet ved Kvæningen Barne- og Ungdomsskole og drives kommersielt. Det er stor aktivitet og er et populært tilbud for alle aldersgrupper og begge kjønn.

Det finnes kroppsøvingsanlegg ved kretsskolene – enten i skolebygninger eller i samfunnshus. Disse blir til en viss grad benyttet til fritidsaktiviteter. Årsaken til at lokalitetene ikke blir benyttet fullt ut kan være:

\*Anleggene er små og ikke motiverende for fysisk aktivitet

\*Mangel på ledere/initiativtakere

\*For få deltakere

#### **Utendørs**

Det finnes i dag 3 lysløyper i kommunen som er fullt brukbare til mosjonsidrett i vinterhalvåret. Burfjord idrettslag har de senere år forsøkt å preparere turløyper(tråkking og sporsetting).Kvæningen jeger-og fiskerforening driver leirdueskyting og arrangerer jegerprøver. Naturgitte forhold i kommunen burde være god motivasjon til friluftslivs-aktiviteter generelt.

”FYSAK” Kvæningen gir div. tilbud for interesserte i Burfjord og Badderen. Oppslutningen er god.

## Kap. 5            **AKTUELL UTBYGGING AV ANLEGG**

<b>ANLEGG</b>	<b>UTBYGGER</b>	<b>KOMMENTAR</b>
Stadion / Nærmiljøanlegg	BIL / kommunen	Påbegynt
Garasjeanlegg	BIL	Planlagt
Anlegg for motorsport	Kvæningen Scooterforening	ikke planlagt
O – kart	Kvæningen kommune	Tilknytte skolene
Utvidelse skytebane	Kv skytterlag / Kv Pistolklubb	Under planlegging
Idrettshall	Kvæningen kommune	Ikke planlagt
Alpinanlegg	Jøkelfjord Grendeutvalg	Driver utredning
Turstier / Sanitærbygg	Kvæningen Skogstuer AL	Tilknyttet skogsstuer
Løyper scooternett	Kvæningen kommune	
Lekeplasser -/nærmiljøanlegg	Grendelag / kommune	
Treningslokaler	Jøkelfjord Samfunnshus AL	Ikke planlagt

### 5.1    **Vurdering av behov**

#### **Stadion / nærmiljøanlegg**

Stadion ved sentralbaneanlegget i Burfjord er på det nærmeste ferdig. En del gjenstår og det kan være aktuelt å sette av midler til dette i årene som kommer. Dette arbeidet må imidlertid ses i sammenheng med utvikling av nærmiljøanlegg (sykkelbane, skileik, skikrossbane, klatrevegg, garasjeanlegg etc).

#### **Anlegg for motorsport**

Anlegg for motorsport er utbygget og drives i privat regi i Burfjorddalen..

### **Hoppbakker**

Hoppporten i kommunen ligger nede og behovet for anleggsutbygging er derfor ikke tilstede

### **O-kart**

I likhet med hoppporten har heller ikke O-sporten hatt grobunn i kommunen. Behovet for utarbeidelse av reviderte O-kart er imidlertid tilstede, spesielt med tanke på skolenes undervisning.

### **Modernisering skytebane Alteidet**

Kvæningen skytterlag ønsker en ombygging av skytebanen og ta i bruk elektroniske skiver.

### **Idrettshall**

Idrettshall har vært vurdert tidligere både som en separat hall og som utvidelse av gymnastikksal ved Kvæningen barne- og ungdomsskole. Når en ser på bruksfrekvensen av gymnastikksalen kan en kanskje forsvare realisering av hall.

### **Alpinanlegg**

Et ordinært alpinanlegg krever millioninvesteringer og store driftsutgifter. I overskuelig framtid synes dette urealistisk i vår kommune. Det finnes imidlertid enklere løsninger, såkalte ski-tau, som kan vurderes i forbindelse med lysløyper eller nærmiljøanlegg.

### **Turstier – løyper - hytter**

En opprustning av de turstier samt hytter åpne for allmennheten bør vurderes. Dette bør imidlertid skje i samarbeid med grendelag, lag/foreninger og reiselivsnæringa. Tilrettelegginga må være skånsom og ikke virke skjemmende på naturen. Det bør også vurderes å få laget et friluftskart for kommunen.

### **Lekeplasser - nærmiljøanlegg**

For å bedre barns oppvekstvilkår, er dette sannsynligvis anleggstyper det bør satses på de nærmeste årene. Utbygging bør skje i samarbeid med skoler/barnehager, idrettslag, grendeutvalg etc.

### **Treningsstudio**

Det er etablert treningsstudio ved Kvæningen Barne- og Ungdomsskole. I

### **Rehabilitering av gressbane**

Det arbeides med bygging av kunstgressbane

## Kap. 6 HANDLINGSPLAN FOR UTBYGGING AV IDRETTSANLEGG 2012 – 2016

### 6.1 HANDLINGSPLANEN 2012 – 2016 (angitte kostnader ar anslagstall)

Tekstforklaring:

Kommunale midler (KM), Spillemidler (SM), Private midler (PM)

	ANLEGG	STED	KOSTNAD 1000 kr	ANLEGGSTART - FINANSIERING												Kommentar
				2012			2013			2014			2015			
				KM	SM	PM	KM	SM	PM	KM	SM	PM	KM	SM	PM	
1	Kunstgress på fotballbane	Burfjord	5000	900	2100	900	200									
2	Skytebane trinn 1	Alteidet	370			70	90	155	55							
3	Skytebane trinn 2	Alteidet	1400							160	580	80	200		40	Ikke fullfinansiert i planperioden
4	Skytebane trinn 3	Alteidet	300												40	
5	Garasjeanlegg	Burfjord	400			400										
6	Idrettshall	Burfjord	15000													

## 6.2 DRIFT / VEDLIKEHOLD AV ANLEGG I HHT HANDLINGSPLANEN

	ANLEGGSTYPE	STED	UTBYGG. KOSTN	DRIFTS- UTG.	INNTEKTER				SUM INNTEKTER
					ARRAN- GEM	EGNE MIDLE	KOMM. TILSK.	ANDRE INNTEKT.	
1	Gressbane	Burfjord	5000	20	10		10		20
2	Skytebane	Alteidet	2070	60	30	20	10		60
3	Idrettshall								
4	Garasjeanlegg	Burfjord	400	50			10	40	50

Vedlikeholdsutgifter ved eksisterende anlegg dekkes i utgangspunktet av eier. Generelle tilskudd innarbeides i årlige tildelinger av kulturmidler.

## 6.3 KOMMENTAR TIL HANDLINGSPLAN

Foreliggende handlingsplan bør i første rekke ses på som en prioritering av anlegg/områder kommunen vil satse på og kommunale tildelinger vil være avhengige av kommunens vedtatte årsbudsjett/økonomiplan. Eksakte investeringsbehov framkommer ved konkrete søknader.

Kommunale anlegg benyttes i dag stort sett vederlagsfritt av kommunens innbyggere (og andre). Prinsippet om fri benyttelse av kommunale anlegg burde være en god stimulans til å drive aktivitet i nevnte anlegg.

Når det gjelder organisasjonseide anlegg nyttes også disse vederlagsfritt. Det er imidlertid på det rene at lag som Burfjord Idrettslag sliter med vedlikehold av sine anlegg. Det nedlegges årlig betydelig dugnadsinnsats for å holde disse i en respektabel standard som innbyr til

benyttelse. Aktiviteten i anleggene er relativt stor (fra hele kommunen) og det bør i årene framover arbeides for at laget tildeles større tilskudd til vedlikehold og drift slik at laget kan bruke sine ressurser til direkte idrettsarbeid.

Generelt bør fysisk aktivitet som kan "fange inn" uorganisert ungdom stimuleres gjennom aktiv bruk av kommunale tilskuddsmidler.

Kvænangen kommune har unike muligheter innen utøvelse av friluftsliv. Lag og foreninger bør stimuleres til igangsetting av aktiviteter innen området spesielt innrettet mot barn/unge.



## Saksfremlegg

Utvalgssak	Utvalgsnavn	Møtedato
2011/29	Kvæningen Oppvekst- og omsorgsutvalget	10.11.2011
2011/79	Kvæningen Formannskap	16.11.2011

### Budsjett 2012 - Oppvekst og kultur

Henvising til lovverk:

#### Rådmannens innstilling

#### Saksopplysninger

Budsjettforslag for ansvarsområde 1.2. legges med dette fram for utvalget til uttalelse og for ev. innspill til innsparinger el. økninger.

Iflg. sentrale føringer i budsjettarbeidet er hver avdeling oppfordret til en innsparing tilsvarende 7,5 %.

Sett i lys av behandlingen av budsjett for inneværende år og dagens driftsform, kan dette virke nærmest uoppnåelig. Lønnsutgifter utgjør drøyt 70 % av utgiftene. Antydnet innsparing kan dermed kun oppnås ved nedleggelse av enkelte enheter og dermed reduksjon i bemanning. Hvorvidt slike tiltak får samfunns-/befolkningsmessige konsekvenser er det opp til politikerne å vurdere.

#### Vurdering

Vedlagte budsjettforslag tar utgangspunkt i dagens drift og de innsparinger som ble foretatt ved behandlinga av årets budsjett er videreført. Utgifter til økte lønns- og pensjonsutgifter er lagt inn.

#### Skoler

Det er ikke foreslått økninger i utgifter til drift av grunnskole bortsett fra nevnte lønns- og pensjonsutgifter. Ved behandling av budsjett 2011 ble samtlige utgiftsposter "barbert" til et minimum og dette er videreført. Tilskudd til PPT er økt med kr. 50.000,-.

Det er et sterkt ønske fra skolene (spesielt Kvæningen barne- og ungdomsskole) om en viss økning i poster til inventar, utstyr og læremidler.

Skolene er inne i og vil også de nærmeste årene være inne i div. utviklingsprosjekter med tanke på bedring av elevenes utbytte av undervisningen. Tiltakene medfører ekstraarbeid for personalet og det er et utbredt ønske om tilføring av ressurser.

Av sentrale prosjekter kan nevnes:

#### ***Vurdering for læring***

- Noen lærere fra hver skole har sammen med rektor deltatt i interkommunalt prosjekt som har som formål å bedre vurderingsformene i grunnskole. Hensikten er at elever og foresatte skal få en bedre forståelse av læringsbegrepet.

#### ***Ny giv***

- Nasjonalt prosjekt som skal motvirke frafall i videregående skole. To lærere fra ungdomstrinnet er tatt ut til å forstå arbeidet på egen skole og gis utdanning bekostet direktoratet. For at tiltaket skal fungere på lokal skole er det foreslått 3 -4 uketimer siste halvår av 10. klasse. Dette er ikke lagt inn i skolens rammer.

#### ***Innføring av valgfag i ungdomsskolen***

- Fra høsten 2012 skal det innføres valgfag i ungdomsskolen med 2 uketimer. Innføringen vil skje gradvis med 9. og 10. klasse i påfølgende år.

Bygningsmessige sider ved skolebyggene berøres ikke her med forholdene bør være kjent for alle.

#### **Barnehager**

Drift av barnehager videreføres i forsalget på dagens nivå. Hver avd. har en grunnbemanning på 3,4 med tillegg av spesialpedagogiske tiltak.

Altidet barnehage drives på "sparebluss" pga få barn fram til mars 2012. Barna kunne (med litt overbooking) tilbys plass i Burfjord barnehage. Dersom dette gjennomføres har vi imidlertid ingen ledige plasser til ev. nye.

#### **Kultur**

De store kutt som ble foretatt i tilskudd til frivillige organisasjoner videreføres. Dette kan sies å være svært beklagelig – spesielt med tanke på utbygging av nye idrettsanlegg (se plan) Kulturskolen er redusert med 50% stilling. Her er det imidlertid foreslått en forsiktig økning i husleie, slik at teatergruppene kan leie seg inn og nytte scene og tekniske anlegg på flerbrukshuset.

Avdelingens nettoutgifter framkommer av nedenforstående oppsett. En reduksjon tilsvarende 7,5% utgjør kr.2.341000,-

Detaljert budsjettforslag til de enkelte avdelinger samt mulige tiltakt følger vedlagt.

	Beskrivelse	Regnskap 2010	Budsjett 2011	Budsjett 2012
	<b>Oppvekst og kultur</b>			
	Sum utgifter	36 711 068	34 646 210	34 176 463
	Sum inntekter	-11 741 910	-3 791 800	-3 599 200



Beskrivelse	Regnskap 2010	Budsjett 2011	Budsjett 2012
Netto utgift	24 969 158	30 854 410	30 577 263

Oppvekst administrasjon			
Sum utgifter	1 475 431	1 395 637	1 471 527
Sum inntekter	-184 831	-13 000	-13 000
Netto utgift	1 290 600	1 382 637	1 458 527

Skoler			
Sum utgifter	22 515 572	21 104 027	21 069 513
Sum inntekter	-3 682 325	-1 780 300	-2 152 500
Netto utgift	18 833 247	19 323 727	18 917 013

Barnehager			
Sum utgifter	9 377 191	9 051 599	8 502 419
Sum inntekter	-7 294 485	-1 721 000	-1 166 200
Netto utgift	2 082 706	7 330 599	7 336 219

SFO			
Sum utgifter	941 321	817 422	954 896
Sum inntekter	-329 185	-160 500	-160 500
Netto utgift	612 136	656 922	794 396

Kultur			
Sum utgifter	2 401 553	2 277 525	2 178 108
Sum inntekter	-251 084	-117 000	-107 000
Netto utgift	2 150 469	2 160 525	2 071 108

Årslønnsveksten for 2011 er iflg. SSB beregnet til ca. 4%

Av nedenforstående oversikt ser en at ev. innsparinger maksimalt vil beløpe seg til 1.519.000 som utgjør ca. 5 %.

Utvalget bes ta stilling til hvilke ”kutt” som bør vedtas.

Følgende tiltak er ikke tatt med i budsjettforslaget:

#### Reduserte utgifter/økte inntekter

Tiltak	2012	2013	2014	2015
Gjeninnføring av foreldrebetaling barn 2	-75.000	-75.000	-75.000	-75.000
Nedleggelse Alteidet barnehage 01.01.2012	-930.000			
Nedleggelse Spildra skole 01.08.2012	-504.000	-1.012.814	-1.012.814	-1.012.814

Økning av elevavgift kulturskole	-10.000	-10.000	-10.000	10.000
----------------------------------	---------	---------	---------	--------

### Økte utgifter

Tiltak	2012	2013	2014	2015
"Vurdering for læring" m. elevsamtaler	200.000	200.000	200.000	200.000
Valgfag i ungd.skolen	40.000	80.000	120.000	120.000
"Ny Giv" i ungd.skolen	40.000	80.000	80.000	80.000
Anleggsutbygging i henhold til plan	500.000	500.000	500.000	500.000



## Saksfremlegg

Utvalgssak	Utvalgsnavn	Møtedato
2011/30	Kvæningen Oppvekst- og omsorgsutvalget	10.11.2011

### Søknad om tilskudd - Kvæningsbotn grendelag

#### Vedlegg

- 1 Søknad om tilskudd til løypepreparering
- 2 Søknad om tilskudd - trimaktiviteter

#### Rådmannens innstilling

Søknadene avslås pga. manglende midler.

#### Saksopplysninger

Fra Kvæningsbotn grendelag har kommunen mottatt to søknader om tilskudd til aktiviteter. I søknadenes følgeskriv henvises det til søknadsfrist 28.10.2011., noe som må bero på en missforståelse. Undertegnede har i forbindelse med høring av anleggsplan for idrett og fysisk aktivitet satt en høringsfrist til 28.10.2011 – tilgjengelige midler på årets budsjett finnes ikke.

#### Vurdering

##### Søknad 1 – Tilskudd til løypepreparering

På eget initiativ har søker preparert skiløyper for fastboende og hyttefolk. Utgifter til dette er dekket privat og det søkes nå om tilskudd på kr. 5.000,- til dekning av driftsutgifter.

##### Søknad 2- Tilskudd til trimaktiviteter

”Dametrimmen” har drevet aktivitet i Grendehuset en dag pr. uke i flere år. Aktiviteten har nå tatt seg opp og det er behov for tilleggsutstyr.

I tillegg til fysisk aktivitet vil det i framtiden bli lagt tilrett for sosialt samvær for å skape gode relasjoner mellom hyttefolk og fastboende.

Aktivitetene anses som svært positive trivselsfaktorer, men i skrivende stund finnes ikke tilgjengelige midler på kommunens budsjetter.



Kvæningen Kommune  
9161 Burfjord

Kvænangsbotn Grendelag/hus  
v/ Oddvar Seppola  
9162 Sørstraumen.

### **SØKNAD OM MIDLER TIL STØTTE FOR FYSISK AKTIVITET.**

Gjennom mange år har ildsjeler trukket spor med snøscooter til skiløyper i Kvænagsbotn. Mange som hyttefolk og vi fastboende i kommunen har benyttet skiaktivitet innover Kvænangsdalen. Det siste 3 åra har Charles Mikalsen og undertegnede gjort jobben, ja til og med betalt bensin og utstyr for å holde løypene åpen. Faktisk har vi kjørt spor allerede rundt nyttårstider.

Vi søker kr 5000,- i midler til at vi kan fortsatt tilby denne aktiviteten til skigåere og hundekjørere som ønsker å komme innover.

Med vennlig hilsen

Leder Oddvar Seppola  
Kvænangsbotn Grendelag/hus

Kvæningen Kommune  
9161 Burfjord

Kvæningsbotn, 16.10.2011

Grendelaget i Kvæningsbotn  
ved leder Oddvar Seppola  
9162 Sørstraumen

Søknad for midler til støtte for fysisk aktivitet og i forbindelsen med sosial samvær i Kvæningsbotn Grendehus.

Det ble opprettet et trimaktivitet på Kvæningsbotn Grendehus av dametrimgruppa i indre Kvæningen. Der danses Zumba og trimmes etter DVD er som vises på (lånt) storskjerm.

Dametrimmen har trimmet med en fast gruppe en gang per uke i to timer i flere år. Etter hvert ble det voksende interesse både fra ung og gammel rundt fjorden.

Pga. økende deltakelse trenger vi mer utstyr og søker om midler til:

- matter
- CDer med musikk og DVDer som kan vises over projektor og storskjermen
- Lerret
- Forskjellige trimutstyr som ball, hoppetau og lignende

Dessuten har vi bestemt oss for å opprette "mørketidsaktiviter" for fastboende og hyttefolk for å bli kjent med hverandre og ha en hyggelig sammenkomst en gang per uke om kvelden. Det blir mer og mer hyttefolk som ønsker å delta mer i samfunnet i indre Kvæningen. Dette er et fint tiltak for både fysisk aktivitet og sosialt samvær for hyttefolk og fjordfolk.

Vi vil da kunne tilby spilling av bordtennis, billiard og dart.

Her søker vi om midler til:

- nett for bordtennisplate
- støtte for strømkostnader
- raket og ball
- billiard køs
- dart piler osv.

Vi søker derfor på midler for kr. 10000 for å gjennomføre prosjektet.

Vi håper på positivt svar  
Mvh.  
Kvæningsbotn Grendelag



## Saksfremlegg

Utvalgssak	Utvalgsnavn	Møtedato
2011/31	Kvæningen Oppvekst- og omsorgsutvalget	10.11.2011

### Dispensasjon fra utdanningskrav som pedagogisk leder

Henvising til lovverk: Lov om barnehager m. tilhørende forskrift

#### Rådmannens innstilling

Utvalg for oppvekst og omsorg dispenserer fra utdanningskrav som pedagogisk leder og godkjenner Sissel Karlsen som pedagogisk leder i Burfjord barnehage ut barnhageårer 2011/2012.

Dispensasjon gis i medhold av § 18 i Lov om barnehager m. tilhørende forskrift.

#### Saksopplysninger

Barnehageloven stiller utdanningskrav til pedagogisk leder i barnehager. Dersom det ikke foreligger kvalifiserte søkere ved utlysning kan kommunen dispensere fra utdanningskravet. Pga. permisjoner inneværende barnehageår har en vært nødt til å foreta en del rokkeringer blant personalet. Sissel Karlsen har sagt seg villig til å fungere som pedagogisk leder i Burfjord barnehage i perioden 01.10.2011 – 01.03.2012. da en av våre førskolelærere e tilbake fra permisjon.

#### Vurdering

Sissel Karlsen har lang erfaring fra arbeid i barnehager og har også tidligere fungert som pedagogisk leder. Hun anses som svær godt egnet til stillingen



## Saksfremlegg

Utvalgssak	Utvalgsnavn	Møtedato
2011/32	Kvænangen Oppvekst- og omsorgsutvalget	10.11.2011

### Valg av kommunens representanter til barnehagenes samarbeidsutvalg

Henvising til lovverk: Lov om barnehager  
Kommunale vedtakter for barnehagene

#### Rådmannens innstilling

Som kommunens representanter m. vararepresentanter for barnehagenes samarbeidsutvalg for perioden 2011 – 2015 velges:

BARNEHAGE	REPRESENTANT	VARAREPRESENTANT
Alteidet barnehage		
Burfjord barnehage		
Badderer barnehage		

#### Saksopplysninger

I flg. Lov om barnehager §4, skal hver barnehage ha et samarbeidsutvalg.

#### § 4. Foreldreråd og samarbeidsutvalg

For å sikre samarbeidet med barnas hjem, skal hver barnehage ha et foreldreråd og et samarbeidsutvalg.

Foreldrerådet består av foreldrene/de foresatte til alle barna og skal fremme deres fellesinteresser og bidra til at samarbeidet mellom barnehagen og foreldregruppen skaper et godt barnehagemiljø. Er det i forskrift etter § 15 satt maksimalgrense for foreldrebetaling, kan bare foreldrerådet samtykke i foreldrebetaling ut over dette.

Samarbeidsutvalget skal være et rådgivende, kontaktskapende og samordnende organ. Samarbeidsutvalget består av foreldre/foresatte og ansatte i barnehagen, slik at hver gruppe er likt representert. Barnehagens eier kan delta etter eget ønske, men ikke med flere representanter enn hver av de andre gruppene.

Barnehageeieren skal sørge for at saker av viktighet forelegges foreldrerådet og samarbeidsutvalget.

Som det framgår av lovens §4 er det opp til eier (kommunen) å bestemme antall kommunalt oppnevnte representanter til utvalgene.



Nærmere sammensetning av barnehagenes samarbeidsutvalg er fastsatt i ”Kommunale vedtekter for kommunale barnehager i Kvænangen” pkt.14:

**En avdelings barnehager:**

- 1 representant valgt av utvalg for oppvekst og omsorg for valgperioden.
- 1 representant valgt av og blant foreldrerådets medlemmer for ett barnehageår.
- 1 representant valgt blant barnehagens ansatte for ett barnehageår.

**Fleravdelings barnehager:**

- To representanter valgt av utvalg for oppvekst og omsorg for valgperioden.
- To representanter valgt av og blant foreldrerådets medlemmer for ett barnehageår.
- T representanter valgt av og blant barnehagens ansatte for ett barnehageår.

I flg gjeldende vedtakter skal utvalget velge representanter m. vararepresentanter som følger:

- Alteidet barnehage 1 repr. m. varerepr.
- Burfjord barnehage 2 repr. m. vararepr.
- Badderren barnehage 2 repr. m. vararepr.

Som kommunens representanter til barnehagenes samarbeidsutvalg for perioden 2007-2011 var følgende valgt

<b>BARNEHAGE</b>	<b>REPRESENTANT</b>	<b>VARAREPRESENTANT</b>
<b>Alteidet barnehage</b>	Kristin Livsey	Kjell Johansen
<b>Burfjord barnehage</b>	Jan Gunnar Kaino Geir Skåre	Jenny Fyhn Olsen Siv Jensen
<b>Badderren barnehage</b>	Wencha Isaksen Torill Paulsen	Tone Lindbom Aut T Tømmerbukt



## Saksfremlegg

Utvalgssak	Utvalgsnavn	Møtedato
2011/33	Kvæningen Oppvekst- og omsorgsutvalget	10.11.2011

### Valg av kommunens representanter til skolenes samarbeidsutvalg/Skolemiljøutvalg

Henvising til lovverk: Opplæringsloven

#### Rådmannens innstilling

Som kommunens representanter m. vararepresentanter til skolenes samarbeidsutvalg/skolemiljøutvalg for perioden 2011 -2015 velges:

SKOLE	REPRESENTANT	VARAREPR.
Kjækan skole		
Kvæningen b-og u.sk-		
Spildra skole		

Samarbeidsutvalget fungerer også som skolemiljøutvalg

#### Saksopplysninger

Utvalgenes sammensetning bestemmes av opplæringslovens §11-1 og §11-1a:

#### Kapittel 11. Organ for brukarmedverknad i skolen

##### § 11-1. Samarbeidsutval ved grunnskolar

Ved kvar grunnskole skal det vere eit samarbeidsutval med to representantar for undervisningspersonalet, ein for andre tilsette, to for foreldrerådet, to for elevane og to for kommunen. Den eine av representantane for kommunen skal vere rektor ved skolen. Elevrepresentantane skal ikkje vere til stades når saker som er omfatta av teieplikt etter lover eller forskrifter, blir behandla i samarbeidsutvalet.

Samarbeidsutvalet har rett til å uttale seg i alle saker som gjeld skolen.

Dersom samarbeidsutvalet får delegert styringsoppgåver frå kommunen, kan kommunen nemne opp fleire representantar til utvalet. Kommunen kan nemne opp samarbeidsutvalet som styre for skolen etter § 11 og § 20 nr. 4 i kommunelova. Dersom kommunen nemner opp eit anna styre for skolen enn samarbeidsutvalet, skal minst to representantar for foreldrerådet vere med i styret. Inga av gruppene elevar, tilsette eller foreldre kan ha fleirtal i styret aleine. Rektor har rett til å møte, tale og komme med framlegg.

Kommunen kan skipe eit felles samarbeidsutval for grunnskole og kommunal barnehage. Etter avtale kan ei tilsvarande ordning etablerast mellom privat barnehage og kommunal skole. Utvalet skal ha to representantar for elevane, ein representant for undervisningspersonalet, ein representant for andre tilsette i skolen, to representantar for dei tilsette i barnehagen, to representantar for foreldrerådet i skolen og to representantar for foreldrerådet i barnehagen. I tillegg til dei representantane for kommunen som følgjer av første og tredje leddet, kan eigaren av barnehagen nemne opp inntil to medlemmer.

#### § 11-1a. Skolemiljøutval ved grunnskolar

Ved kvar grunnskole skal det vere eit skolemiljøutval. I skolemiljøutvalet skal elevane, foreldrerådet, dei tilsette, skoleleiinga og kommunen vere representerte. Skolemiljøutvalet skal vere sett saman slik at representantane for elevane og foreldra til saman er i fleirtal.

Samarbeidsutvalet kan sjølv vere skolemiljøutval. Når samarbeidsutvalet fungerer som skolemiljøutval, må det oppnemnast tilleggsrepresentantar for elevane og foreldra, slik at dei samla får fleirtal.

Elevrepresentantane skal ikkje vere til stades når saker som er omfatta av lovfesta teieplikt blir behandla i skolemiljøutvalet. Når elevane ikkje er til stades, skal foreldrerepresentantane ha dobbeltstemme tilsvarande bortfallet av elevrepresentantane sine stemmer, eller talet på foreldrerepresentantar aukast tilsvarande.

Skolemiljøutvalet skal medverke til at skolen, dei tilsette, elevane og foreldra tek aktivt del i arbeidet for å skape eit godt skolemiljø. Skolemiljøutvalet har rett til å uttale seg i alle saker som gjeld skolemiljøet, jf. kapittel 9a.

### Vurdering

Våre skoler er relativt små. Det synes derfor fornuftig at skolenes samarbeidsutvalg også fungerer som skolemiljøutvalg. Skolene foretar selv sine supplerende valg av foreldre- og elevrepresentanter i henhold til § 11-1a.

I perioden 2007- 2011 hadde samarbeidsutvalgene følgende sammensetning:

<b>SKOLE</b>	<b>REPRESENTANT</b>	<b>VARAREPR.</b>
<b>Kjækan skole</b>	Jan Karlsen	Liv Reidun Olsen
<b>Kvænanen b-og u.sk-</b>	Jan Helge Jensen	Kristin Livsey
<b>Spildra skole</b>	Roy Isaksen	Rita Isaksen



# Kvæningen kommune

Arkivsaknr: 2011/689 -7  
Arkiv: A10  
Saksbehandler: Hans Jørgen Emaus  
Dato: 26.10.2011

## Saksfremlegg

Utvalgssak	Utvalgsnavn	Møtedato
2011/34	Kvæningen Oppvekst- og omsorgsutvalget	10.11.2011

### Virksomhetsplan for barnehagene

#### Vedlegg

- 1 Virksomhetsplan Badderer barnehage
- 2 Virksomhetsplan Burfjord barnehage

#### Rådmannens innstilling

Foreliggende virksomhetsplaner for barnehagene i Kvæningen tas til etterretning

#### Saksopplysninger

Virksomhetsplaner for Badderer- og Burfjord barnehager legges fram til politisk behandling.

Utvalget stilles fritt til å avgjøre om dette skal legges fram til politisk behandling som sak eller ref.sak.

#### Vurdering

# **Virksomhetsplan for Badderren barnehage**

**2011 - 2012**



**Visjon: ”I Badderren barnehage skal alle trives!”**

## **MÅL.**

### **Hovedmål for barnehagene i Kvæningen Kommune**

**”Barnehagene i Kvæningen skal gi barna et godt grunnlag for personlig utvikling og en kulturell identitet.”**

### **Barnehagen mål for barnehageåret 2010/2011:**

**Visjon: ”I Badderen barnehage skal alle trives!”**

#### **Hovedmål for hvert enkelt barn:**

- barnet skal oppleve mestring og glede
- barnet skal utvikle seg i tråd med egne forutsetninger i forhold til livslang læring

#### **Hovedmål for den enkelte medarbeider:**

- barnehagen skal ha gode voksne som opplever trivsel og utvikling på arbeidsplassen

#### **Hovedmål for samarbeid med foreldre/foresatte:**

- Hver enkelt foreldre /foresatte skal oppleve at de møter hyggelige voksne som har respekt for dem og deres synspunkter

For å oppnå dette, må vi i hverdagen:

- møte hverandre med høflighet og respekt
- stoppe opp og lytte når noen vil si deg noe
- følge opp det vi har avtalt
- være mot andre slik som du vil at andre skal være mot deg

## **1. RAMMEVILKÅR.**

### **Tildelte økonomiske ressurser:**

Badderens barnehage er for budsjettåret 2011 tildelt 101.831 som brukes på den daglige, pedagogiske driften av barnehagen. Her er lønn, vedlikehold, renhold og strøm ikke tatt med. I tillegg har vi fått kr 64000. fra sametinget til morsmålprosjekt og det er tredje året på rad.

### **Ansatte/avdeling/barn:**

**Styrer:** Mary Ann Andersen, førskolelærer våren 2004.

Fordypning i Pedagogisk ledelse og veiledning.

Etterutdanning: Pedagogisk ledelse og implementering av rammeplan, 30stp, våren 2008.

Begynt i sep -11 på nasjonal lederutdanning for styrere i barnehager i Tromsø 30 stp.

**Pedagogisk leder:** Kathrine Lise Pedersen, Barnevernspedagog videreutdanning i småbarnsped våren 2009.

**Barne- og ungdoms arbeider:** Signy Karlsen, Fagbrev 1997.

**Assistent:** Aud Abrahamsen

Mona Hansen

**Renholder og vikar:** Anita Isaksen

**Vikar:** Monica Olsen

Pr:20.10.11 går det 11 barn i barnehagen. Av disse er 7 over 3år, og 5 er under 3 år, og kjønnsfordelingen er 6 gutter og 6 jenter. Fra mars.12 får vi en gutt som er under 3 år.

### **Lokaler med godkjent areal og leke områder:**

Badderens barnehage er den nyeste barnehagebygningen i Kvænangen. Den ble bygd i 1993, og åpnet 15.12.93, det er totalt 18 plasser i alderen 1-6år.

Barnehagen har store og oversiktlige rom, på veggene er det panel, og det begynner å bli litt mørkt.

Godkjent leke- og oppholdsareal er på 79m<sup>2</sup>.

Uteområdet er stort og oversiktlig, men er noe "sterilt", da det er lite kupert, og mangler bl.a. trær/skog. Vi har en del utelekeapparater, to dissere, en sklie, to klatrevegger, tunell, to sandkasse, en sandhaug, et rundt bord, en rund hytte, fire "tromler" som barna kan klatre over. Alle apparatene trenger en overhaling, og strøsand under dem.

### **Utstyr og pedagogisk materiell:**

Vi mener vi har en rimelig bra økonomi til å drive en god pedagogisk virksomhet sett i forhold til Lov om barnehagen og rammeplan for barnehagen.

Badderens barnehage har et godt utvalg i leker og utstyr, barnebøker, naturbøker, faktabøker, samiske bøker, temabøker og formingsmateriell. Vi har og en del pedagogiske opplegg som steg for steg, og anna pedagogiskes bøker for personalet.

Men en del av lekene, samt puslespill/spill begynner å bli gammelt og slitt.

## 2. BARNEHAGEN SOM ORGANISASJON.

### Barnehagen organisering:

Se under punktet ansatte/avdeling/barn,

### Organisasjonskart for Badderen barnehage 2010-2011

**Oppvekst /kultur: Hans Jørgen Emaus**

**Barnehagekonsulent: Jorunn Farstad**

**Styrer: Mary Ann Andersen**

**Pedagogisk leder: Kathrine Lise Pedersen**

**Konstituert: Signy Karlsen i 100% til mars 2011.**

**Assistent**

**Aud Abrahamsen**

**Assistent**

**Mona Hansen**

**Lærling. Kamilla Solheim**

**Vikar: Anita Isaksen/ Monika Olsen**

**Verneombud: Kathrine Lise Pedersen/ Signy Karlsen**

**Teknisk: Terje Soleng**

**Renholdsleder: Wenche Isaksen**

**Renholder: Anita Isaksen**



## **Administrasjon og ledelse:**

**Styrer** har 40 % av stillingen til administrasjon.

60 % av stilling på avdelingen, har 10 timer spes.ped for til sammen to jenter som har spesielle behov. Og trer støtter til der det trengs i barnehagen.

Styrer fungerer fra tid til annen som vikar på avdelingen når det oppstår ”krise”, og man ikke har andre vikarer. Styrer er nå fagansvarlig for lærlingen.

**Styrer** er en sentral person, og har en nøkkelrolle når det gjelder initiativ, tiltak og oppfølging med pedagogisk arbeid, og prosjekter, og har det administrative ansvaret for barnehagen. Styrer har ansvar for utvikling og endringsarbeid i barnehagen som en viktig del. Styrer har hovedansvaret for personalsamarbeidet, foreldresamarbeidet, og å følge opp hvert enkelt barns utvikling. Det siste har hun i samarbeid med pedagogisk leder. Styrer har ansvaret for å motivere personalet, og utvikle barnehagen kvalitetmessig. Styrer har ansvaret for foreldremøter, personalmøter og planleggingsdager. Styrer skal være tilgjengelig for alle foreldre, og må legge til rette for et godt og utviklende arbeidsmiljø. Styrer skal også samhandle med kommunen om oppgaver knyttet til økonomi, opptak av barn, foreldrebetaling o.s.v. Styrer har sammen med ped.leder ansvaret for avdelingsmøtene om innhold.

**Pedagogisk leder**, Signy Karlsen er konstituert Pedagogisk leder: fra 1.10.10 i 60 %, og i 100 % fra den 23. februar til 11.3.12.

Ubundet arbeidstid har både styrer ( 2.5 t) og ped.leder (4 timer), så disse tar Ped.leder tar ut på vaktene fordelt på uka. Styrer tar mest på mandag og ½ t på fredag. Alle ped.lederne i Kvænangen kommune har fra våren -09 fått 3 timer kontortid pr.uke. Denne tida må tas ut i løpet av arbeidsuka/arbeidstiden. Ped.leder tar kontortid på torsdag eller fredag.

**Pedagogisk leder** er daglig leder på avdelinga. Pedagogisk leder har et helhetlig ansvar for planlegging, gjennomføring, dokumentering og vurdering. Pedagogisk leder har ansvaret for den daglige omsorgen for det enkelte barn, og samarbeid med barnas foreldre, og utviklingen av det sosiale miljøet og læringsmiljøet i barnegruppa. Hun har også ansvaret for veiledning av det øvrige personalet, samt medansvar for utviklingen av barnehagen som pedagogisk virksomhet, og barnehagens samarbeid med andre tjenester. Ikke minst skal hun motivere, og være en inspirator for resten av personalet.

**Det er utarbeidet stillingsbeskrivelser for alle stillingene i barnehagen.**

## **Ressursdisponering - Hvordan barnehagen vil:**

### **Disponere tildelte økonomiske ressurser.**

Vi har fått malt trappa på forsiden og på bak siden av barnehagen.

Vi har kjøpt inn senkbar stallebord og gripetang, slik at det skal bli lettere for personalet med muskel og skjelett plager.

Vi har kjøpt 6 persienne, slik at vi kan rulle dem ned for sola.

Vi har kjøpt inn mikrobølgeovn.

Etter jul vil vi prioritere kjøp av

1. Kjøleskap
2. Tv skjerm, slik at vi kan vise bilder til foreldrene.
3. Liten bokhylle, slik at barna kan hente bøker selv.
4. Hylleseksjon, til kartong i alle størrelser.
5. Laminerings folie
6. Maling, å få malt vind skjermene utenfor barnehagen

I forhold til det pedagogiske, ønsker vi å prioritere.

1. Medlem i barnehageforum nett sted.
2. Blader; Verktøykassa og Barnehagen – tidsskrift for barnehagefolk.
3. Formingsmaterieill

### **Disponere personalet**

Vi ønsker at personalet skal bruke sine evner og ressurser i det pedagogiske opplegget i bhg.

Det er viktig at personalet får utfordringer men det er også viktig og få opplevelse av

mestring. Det er viktig at personalet har en indre glede, av å se at barn mestrer ulike kunnskaper, og ferdigheter som de lærer her i barnehagen.

Gjennom kompetanseplanen får ansatte økt sin kompetanse.

Det er et prosjekt som startet opp av fylkesmann, ”pedagogisk ledelse”, hvor alle pedagogiske ledere (ikke konstituert) og styrere er med, dette har fått navnet ”kunsten å lede seg selv”.

Alle styrerne begynte i sep. på ”Nasjonal lederutdanning for styrere i barnehagen. AFF og NHH og BI i Bergen har gått i samarbeid med universitetet i Tromsø. Studiet vil gi oss lederutdanning som styrere, og 30 studiepoeng som kan brukes i en eventuell masterutdanning.

Overgang skole og barnehage som er et ferdig prosjekt som skal nå implementeres i barnehagene. Dette er ped.leders ansvar.

### **Dekke vikarbehovet**

Vi håper vi kan bruke minst mulig vikar, da dette lett kan gå ut over kontinuiteten på det pedagogiske arbeidet.

Men hvis det blir lengre sykemelding, så er vi så heldige å ha Anita Isaksen, og Monica Olsen, som kan steppe inn. Begge to har vært vikar tidligere, og er kjent med barna.

### **Organiseringa av barnehageåret**

Viser til barnehagens årsplan og halvårsplan.

### **Organisere barnehage dagen.**

Viser til plan over dagsrytme og arbeidsfordeling av arbeidsoppgaver. Det er og laget planer over førskolegruppa, bamsegruppa og ”ut på tur - Vulgot olggos ” hvem som har ansvar og hvem som har laget dem.

Det er laget oversikt over tidsbruk av planleggingstid, møter og aktiviteter.

#### Oversikt; tidsbruk av planleggingstid, møter og aktiviteter, Høsten -11

Klokkeslett	Mandag	Tirsdag	Onsdag	Torsdag	Fredag
9.30 -10.00	Aktivitet -A MA	Aktivitet -A	Aktivitet -A MA	Aktivitet -A	
9.00 -10.00	Plantid: 3 t Kamilla	Plan.tid 1t Mona	Plan. Tid 1t Aud	Lek	
9.00 -12.00	Førskolen L: A-B /MA	Tema	Tema	Lek	
10.00 - 11.00				Lek	
10.00 -10.30	Bamsegruppa L: Mo/Aud			Lek	Bamsegruppa L: Mo/Aud
10.00 -13.30				Signy. 3 t. kontortid 1 t. forarbeid 1 t. veil. Kamilla	Ut på tur 3 1/2 t vulgot olggos L: A- B, MA, Bytte på personalet.
10.00-11.00					
12.00 -14.00	Aktivitet -A Plan. tid MA (A+M)	Ledermøte Signy og MA Kontor	Aktivitet -A	Aktivitet -A Kontor	

#### Planlegging og personalsamarbeid:

Badderer barnehage har felles avdelingsmøte og personalmøte ca en gang i slutten av hver måned. Dette skjer rett etter stengetid, og varighet er vanligvis tre timer. Dette på grunn av innsparing i kommunen. På personalmøtene diskuterer vi saker av felles interesser, for avdelingen, pedagogisk tema/problemstillinger, refleksjon over pedagogisk innhold, arbeidsprosesser, og arbeid med kvalitetsutvikling av barnehagen. Vi fokuserer også på personalsamarbeid og arbeidsmiljø. På avdelingsmøte, skrives det ned vurdering av månedsplan, og lages ny plan. Her under diskuteres det enkelte barn, barnegruppa, eventuelt pedagogiske ”problem”, arbeidsmetoder, refererer diverse brev fra kommunen, og andre instanser

En til to ganger pr. barnehage år har vi temakvelder, der vi setter aktuelle pedagogiske tema/problemstillinger på dagsorden. Vi har tettere samarbeid med Burfjord barnehage fra i fjord når det gjelder temakvelder. Ved kurs/ planleggingsdager og temakvelder prøver vi å fordele ansvaret mellom styrerne og de ped.leder, og av og til assistentene.

Styrer har samtaler og veiledning med faste personalet/vikarer ved behov. Styreren har ledermøte, eventuelt planleggings med pedagogiske leder ca. en gang pr måned, og har IA-samtaler og oppfølgingsamtaler med sine ansatte når dette måtte være aktuelt. Styrer gjennomfører en medarbeider/ utviklingsamtale med alle sine ansatte en gang pr. barnehageår.

#### Lokal utviklingsarbeid:

Her jobber vi spesielt med samisk språk og kultur og vi har Natur, miljø og kreativitet som satsningsområde også i år. Vi har et samisk barn i barnehagen, med ei positiv og engasjert mor, noe som har gjort oss veldig motiverte til å jobbe videre med dette temaet. I år er vi så heldig at Anne Berit Bæhr, har fått 13 % stilling som samisk språkressurs hos oss. Hun er her fast på mandag og fredag. Mandag 10.00 til 11.00 på fredag og 10.00 -12.30. Da har vi ”utedag” hvor barna først og fremst får føle nærhet til naturen gjennom sansing.

### **HMS – arbeid/ internkontroll:**

Badderens barnehage har en kriseperm, HMS- og en brannperm som er oppdatert høsten 2010. Det blir kontinuerlig gjennom barnehageåret snakket om arbeidsmiljø og andre HMS-relaterte tiltak.

Styrer er brannvernsleder, og det ble gjennomført en brannøvelse med barna i sep -11, og det skal gjennomføres en til våren

Styrer/ brannvernsleder har utarbeidet mål for brannversarbeid i barnehagen, og handlingsplan for dette arbeidet. Hun har, og hun skal oppdatere sine ansatte om arbeid/brannsikkerhet.

Etter at Kathrine Pedersen er ut i svangerskapspermisjon, er Signy Karlsen valgt til verneombud. Hun har gjennomgått HMS-arbeidsmiljø-kurs tidligere.

Målsettingen er å gå vernerunder i barnehagen, både ute og inne, i løpet av barnehageåret.

Barnehagene i Kvæningen kommune har utarbeidet egen handlingsplan for arbeidsmiljøet i barnehagene og handlingsplan mot mobbing i barnehagene. Begge disse planene er gjennomgått med personalet, og revidert i august -09.

### **Kompetanseutvikling:**

Barnehagene i Kvæningen kommune har sju planleggingsdager/ kursdager pr. barnehageår. Fem av disse brukes til planlegging av barnehagen, og den daglige virksomheten. De to andre dagene er kursdager for alle barnehage-ansatte i hele kommunen eller kurs/ kompetansedager for den enkelte barnehage.

Alle i personalgruppa har ansvaret for å sette seg inn i rammeplanen for barnehagen, og arbeide etter den. Dette gjelder også vikarer som er engasjerte over en viss tid.

Viser for øvrig til egen kompetanseutviklingsplan for barnehagene i Kvæningen kommune.

### **3. PEDAGOGISK VIRKSOMHET(ÅRSPLAN)**

Se vedlagt årsplan for Badderens barnehage 2010/2011.



#### 4. PRIORITERT UTVIKLINGSOMRÅDER.

Satsingsområde for Badderens barnehage inneværende år er

- a.) Samisk språk og kultur.
- b.) Natur.

For å fremme den lokale kulturen bruker vi ”Tre stammers møte” og ”årstidshjul”. ”Årstidshjulet” viser aktuelle gjøremål og begivenheter, både i forhold til det lokale, og samiske tradisjoner, næringer og kultur. Naturen og årstidene er utgangspunktet for det meste i temaene og aktivitetene i barnehagen. Vi ønsker å samarbeide med foreldre, besteforeldre og/eller andre ressurspersoner i nærmiljøet.

Samisk- opplæringen integreres i barnehagens øvrige aktiviteter. Vi bruker naturen som læringsarena, og har temaer som dyr, landskap, joik/musikk, duodji, mattradisjoner, lassokasting og lavvoen. Bilder med både norsk og samisk tekst er synlig i barnehagen. Noen sanger og fortellinger synges, og fortelles både på norsk og samisk. Alt dette gjøres i felles gruppe, uten å ha fokus bare på det barnet som har samisk bakgrunn. Vi ønsker å være en positiv formidler av det samiske her i Kvænangen, og gjennom å synliggjøre språket og kulturen, håper vi å heve statusen overfor de andre barnehagene, og samfunnet generelt... Dokumentasjonen gjøres hovedsaklig gjennom bilder og produkter.

Vi vil sette fokus på nærmiljøet rundt barnehagen og utvikle ”uteområdet” innenfor barnehagegjerdet.

#### Vi fordyper oss i fagområde

- a.) Nærmiljø og samfunn
- b.) Natur, miljø og teknikk





## Saksfremlegg

Utvalgssak	Utvalgsnavn	Møtedato
2011/35	Kvæningen Oppvekst- og omsorgsutvalget	10.11.2011

### Årsplan for Kulturskolen I Kvæningen 2011 - 2012

Henvisning til lovverk: Opplæringsloven §13-6: ”Alle kommuner skal alene eller i samarbeid med andre kommuner ha et musikk- og kulturskoletilbud til barn og unge, organisert i tilknytning til skolelivet og kulturlivet ellers.”

Henviser også til ”Rammeplan for Kulturskolen” (Norsk Kulturskoleråd)

#### Rådmannens innstilling

Årsplan for Kulturskolen i Kvæningen 2011-2012 tas til etterretning.

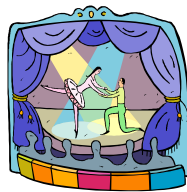
#### Saksopplysninger

Vedlagt ligger ”Årsplan for Kulturskolen i Kvæningen 2011-2012” for gjennomgang av utvalg for Oppvekst og Omsorg.

#### Vurdering

Årsplanen tas til etterretning.

# ÅRSPLAN FOR KULTURSKOLEN I KVÆNANGEN 2011/-12



*Et barn er en gave, og dets verdi kan ikke måles noe annet  
sted enn i hjertet.*

*Theresa Ann Hunt*

## INNHold

Forside.....	Side 1
Innholdsoversikt.....	Side 2
Hva er kulturskolen?.....	Side 3
Visjoner og mål.....	Side 3
Hva sier loven?.....	Side 3
Undervisningstilbud 2011/-12.....	Side 3
Fagområder.....	Side 4
Teater.....	Side 4
Musikk.....	Side 5
Visuelle kunstfag – (tegning/maling/foto)	Side 6
Skapende skriving	Side 7
Annet – KUL-MAT	Side 8
Arbeidsformer og organisering i kulturskolen.....	Side 9
Undervisningstid med elevene.....	Side 9
Tverretatlig samarbeid.....	Side 10
Lokaler og utstyr.....	Side 10
Medarbeidere/kollegaer.....	Side 11
Reglement.....	Side 12
Samarbeid kulturskole/hjem.....	Side 12
Vurdering og utvikling.....	Side 13
Elevvurdering.....	Side 13
Vurdering av virksomheten.....	Side 13
Utvikling av kulturskolen - Prosjektstøtte.....	Side 13



## **KULTURSKOLEN I KVÆNANGEN**

### **HVA ER KULTURSKOLEN?**

Kulturskolen er et kommunalt opplærings-, aktivitets- og opplevelsessenter der elevene gjennom egenaktivitet og undervisning kan få møte forskjellige kunstformer og uttrykk. Kulturskolen skal være med på å utvikle skapende evner, gi selvtillit, tilhørighet og respekt for andre.

Kulturskolen følger vanligvis skoleåret.

Kulturskolen i Kvæningen er en selvstendig institusjon som eies og drives av Kvæningen kommune.

I utgangspunktet er Kulturskolen et tilbud for alle innbyggerne i kommunen, men på grunn av stort søkertall prioriteres søkere i grunnskolealder. (Unntatt tilbud som er rettet mot voksne.)

### **VISJONER OG MÅL**

Visjonen for Kulturskolen er å kunne favne så mange som mulig for å skape interesse, oppleve, utvikle og lære.

Kulturskolens hovedmål er å utvikle skapende evner ut fra den enkeltes forutsetninger, gi en meningsfylt og stimulerende fritidsaktivitet som kanskje kan gi elevene et grunnlag for senere yrkesutdanning, gi mestringsopplevelser, styrke selvtillit, skape samhold og tilhørighet og å oppfordre til aktiv deltakelse.

Formålet med Kulturskolen er å skape interesse og forståelse for kultur og musikk i lokalmiljøet ved hjelp av tilrettlagt opplæring.

### **HVA SIER LOVEN?**

I opplæringsloven §13-6 står det:

”Alle kommuner skal alene eller i samarbeid med andre kommuner ha et musikk- og kulturskoletilbud til barn og unge, organisert i tilknytning til skolelivet og kulturlivet ellers.”

Denne lovparagrafen har ingen forskriftshjemmel.

På bakgrunn av erfaringer fra tidligere musikk-, kunst- og kulturskoler har Norsk Kulturskoleråd laget en rammeplan for kulturskolen. Den er ment å være et verktøy i arbeidet med å utvikle et bredt tilbud til barn og unge. Rammeplanen bygger på elev- og læringssynet som kommer til uttrykk i Læreplan for grunnskolen. En del av innholdet i denne årsplanen er blitt til etter inspirasjon og anbefalinger fra rammeplanen.

### **UNDERVISNINGSTILBUD 2010/-11**

Musikklek - førskolebarn

Barneteater 1-2 klasse

Teatergruppe 3-6 klasse

Ungdomsteater 7 klasse og opp

Barnekor 1-3 klasse

Sanggruppe 4-7 klasse

Voksenkor

Trompet/kornett - aspiranter og viderekommet

Korps – bolker før jul og på vårparten

Fløyteopplæring

Gitar - nybegynnere og viderekommende

(Trommer – særskilt ekstratilbud med tidsreduksjon)

Billedverksted (tegning, maling, foto, installasjoner, annet m.m)

Skapende skriving

KUL-MAT - nybegynnere og viderekommet

Eldre-/seniorsang på Gargo

Musikkaktiviteter for brukere av TTPU

Dersom det er interesse og økonomi, vil vi se oss litt rundt for å få til enkelte tidsbegrensede kurs med eksterne lærere.

## FAGOMRÅDER

### Teater

Teater er formidling som skal sees og oppleves av publikum. Man arbeider med skapende prosesser og ofte fører dette frem til en dramatisert og scenisk fremstilling. Elevene får erfare at teateret kan speile og kommentere forskjellige sider ved samfunnet og reise etiske spørsmålstillinger.

Teater er en kollektiv kunstart, og dette medfører et aktivt samspill med andre kunstuttrykk som bevegelse, stemme, rytme, dynamikk, musikk og visuelle og symbolske virkemidler. Lys, lyd og scenografi har en sentral plass i teaterarbeidet. Elevene skal erfare hvordan disse elementene er med på å gi et helhetlig uttrykk. Men det som er mest sentralt er spillet og elevens bruk av kropp og stemme som uttrykksmiddel. I spillsituasjonen utforsker man verden og seg selv, - gjennom samspill med andre blir reaksjonsmåter utprøvd og erfaringer oppjustert. Gjennom roller, fiksjon og "late som om" kan teateret bli en arena hvor eleven får realisert seg selv som menneske i kommuniserende og kreative prosesser med medelever, lærer og publikum.

Å opptre må være en positiv mestringserfaring for eleven, innenfor trygge rammer.

I valg av læreformer må man ta utgangspunkt i elevens alder, ståsted og forutsetninger. Elevenes egenutvikling skal stå sentralt.

Av former som bør brukes kan man nevne:

- Rollelek – her får de unge bruke seg selv både fysisk og verbalt, og de får tilfredsstilt behovet for å bearbeide opplevelser.
- Improvisasjon – selve essensen i teaterarbeidet. Elevene står enten alene eller i gruppe i en spontan skapende arbeidsprosess. Dette vil utvikle elevens evne til spontanitet, kreativitet, rolleinnelevelse, lytting, styrke ordforråd og uttrykksevne, samhandling og tilstedeværelse.
- Dramaturgi og grunnelementer i fiksjon - innsikt i figur, fabel, rom og tid. Ulike fortellerformer skaper ulik dynamikk, elevene bør få en grunnleggende erfaring med de vanligste formene.
- "Tekst på scenen" vil formidle noe til publikum. Ulike visuelle signaler vil trene opp elevens evne til å se sammenhengen av de dramaturgiske valg.
- Litterært materiale – kan være et utgangspunkt for videre arbeid. (Eventyr, romaner, dikt, noveller eller ulik faglitteratur)
- Former og genre – elevene bør være innom flere former og genre i sin undervisning, lære å se forskjellene og mulighetene.
- Fra ideen til forestillingen – bevisstgjøre elevene om hvordan arbeidet gjennom de ulike fasene av en teaterforestilling forløper.
- Bevegelse og stemme – kropp og stemme er to grunnelementer i teater, her må elevens evne til framstilling og spill utvikles for i det hele tatt å kunne skape et handlingsforløp.
- Kostymer, scenografi, lys og lyd – se hvordan disse elementer forsterker det dramatiske spillet.
- Miming – gir forståelse for kroppspråkets betydning i både teatersammenheng og i all kommunikasjon for øvrig.
- Forestillinger/opptredener – er sentral del av innholdet i opplæringen, og dette er med på å berike lokalmiljøet. Trening i deltakelse på forestillinger/opptredener bør man starte med så tidlig som mulig, og bør sees på som en forlengelse av elevenes arbeidsprosess.

## Musikk

Gjennom alle tider har vi mennesker uttrykt oss gjennom sang, dans og instrumental virksomhet.

I dag er musikk en viktig identitetsmarkør for unge mennesker. Musikkaktiviteter utvikler og integrerer hele personligheten, - ivaretar emosjonell, motorisk, intellektuell og sosial utvikling. Vi må strebe oss etter å gi elevene utvikling i forhold til et slikt helhetssyn. Spill, sang, ensembler og konserter er kjernen i tilbudet. Under dette kommer målbevisst arbeid med ferdigheter, uttrykksevne og instrumentkunnskap, - selvfølgelig på elevens egne premisser. Musikken skal ivareta allsidighet og bredde, og er man heldig kan mangt et talent utvikle seg videre dit det hører hjemme.

Musikalsk innlevelse og ved å formidle musikk til andre vil eleven oppleve å ha verdi, få styrket selvtillit og derigjennom bli styrket som menneske.

Det er små og store konserter som er "hjertet" i musikkopplæringen. Elevene trenger trening i å formidle musikk, å oppleve kommunikasjon mellom utøver og lytter.

Å opptre må være en positiv mestringsopplevelse for eleven, innenfor trygge rammer.

Like viktig som å spille aktivt, er det å være aktivt lyttende til sine medelever.

Elevene skal utvikle sin egen musikalitet og glede seg over å kunne spille og synges, utvikle instrumentale og vokale ferdigheter og evnen til formidling av disse, utvikle evnen til samspill og samhandling på det mellommenneskelige plan, få tiltro til sine egne skapende evner, reagere følelsesmessig på musikk og bli i stand til å velge selv innenfor et mangfold av musikktilbud. Elevene vil også med tid og stunder kunne bli ressurspersoner som kan bidra til å utvikle musikklivet i nærmiljøet.

I valg av læreformer må man ta utgangspunkt i elevens alder, ståsted og forutsetninger.

Elevens egenutvikling skal stå sentralt.

Av former som bør brukes kan man nevne:

- Instrumental-/vokalopplæring – dette er basisen i musikkopplæringa og bør tilbys innenfor de instrumenter og genrer hvor det er mulig å skaffe lærere. Gehørspill, notebasert tilnærming, sang, improvisasjon og bevegelse vil gi en allsidig musikalisk utvikling, samtidig med at grunnbegreper trenes. I bruk av vokale aktiviteter må elevene på alle nivå ha et bevisst forhold til kroppen som instrument, og eleven bør få erfaring med stilarter på et bredt grunnlag.
- Samspill/samsang – utvikler intonasjon, gehør, rytmisk og klanglig forståelse. Fellesskap og kommunikasjon blir tydelig når man spiller/synger sammen med andre, elevene lærer opp til å ta ansvar for hverandre og produktet, blir lydhøre for hverandre og får en felles glede når ting lykkes. Fellesskapet har bruk for dem som individer.
- Gjennom lytting gir man elevene trygghet til sitt eget øre og sine egne musikalske forutsetninger.
- Gjenskaping/skaping - gir glede ved å framføre noe som andre har skrevet på sin måte. Dette vil gi personlig vekst og en indre trygghet på at man duger. Lærestoff må selvfølgelig velges ut og tilpasses elevens alder og nivå.
- Konserter/opptredener – er sentral del av innholdet i opplæringen, og dette er med på å berike lokalmiljøet. Trening i deltakelse på konserter bør man starte med så tidlig som mulig, og bør sees på som en forlengelse av elevenes arbeidsprosess.
- Lærestoff og progresjon – slik at det skapes en sammenheng i opplæringen. Elevens egne ønsker er et godt utgangspunkt for motivasjon, samtidig må man forsøke å innlemme elevene i verker de ennå ikke kjenner og å gi variasjon i aktivitetene
- Gi elevene råd og veiledning om gode øvingsteknikker for å sikre gode arbeidsvaner og progresjon.

## Visuelle kunstoffag - Tegning/maling/foto

Barns egen kultur og samfunnets kunst og formkultur har betydning for elevens opplevelse av tilhørighet og utvikling av identitet.

Fra tidenes morgen har mennesker satt spor etter seg i sine fysiske omgivelser. Vi har gitt form til en verden av ting, der symboler, farger og dekor har fått betydning. Likeså har framstilling av mennesker, dyr og tegn på hulevegger eller bark, skinn og tre gitt glede og mening i rituell og religiøs sammenheng. Bilder er skapt i alle kulturer, og av voksne og barn til alle tider.

I skapende arbeid med form, farge, komposisjon, redskaper og teknikker skal elevene få mulighet til å utvikle sitt personlige billedspråk. Gleden ved å se, og oppdage farge og formnyanser i natur og omgivelser er viktige impulser i arbeid med det visuelle uttrykksfeltet. Hverdagens inntrykk og opplevelser kan være utgangspunkt for skapende arbeid, på lik linje med kunstneres bilder, eventyr, musikk og andre kunstformer. Gjennom arbeid med visuell formgivning i ulike materialer bearbeides ideer og følelser, og ny erkjennelse blir skapt. Elevene skal få utfordringer og muligheter til utforskning av uttrykksformer i forskjellige materialer, redskaper og teknikker. Ofte kan selve materialet gi ideer og inspirasjon til utforskning av billedmessige muligheter, på samme måte som nysgjerrighet og mestringsglede kan oppstå i møte med nye teknikker.

Elevene skal møtes der de er, og gi dem de nødvendige uttrykksmidlene de trenger for å formulere seg, - finne visuelle uttrykk som de er stolte og glade over, og ønsker å dele med andre.

Gjennom utstillinger vil elevene bli synliggjort, få styrket selvtillit og derigjennom bli styrket som menneske.

I valg av læreformer må man ta utgangspunkt i elevens alder, ståsted og forutsetninger.

Elevens egenutvikling skal stå sentralt.

Av former som bør brukes kan man nevne:

- Skapende arbeid – elevene arbeider med egne ideer og formuttrykk. Man tar utgangspunkt i barn og unges initiativ. Dette gir eierskap til prosessen og kan gi handlingsrom til egen utforskning, undring og eksperimentering.
- Materialkunnskap og materialbruk – elevene må få møte et utvalg av materialer av god kvalitet. Tradisjonelle materialer som blyanter, kull, tørre og våte farger, papir i ulike kvaliteter gir materialerfaringer som de har til felles med kunstnere gjennom historien. Men også alle typer gratismateriale kan være gode utgangspunkter for dette arbeidet.
- Teknisk utvikling og fordypning kan gi elevene større faglig utbytte og flere muligheter.
- Teknikk og redskapsbruk – De ulike materialene innbyr til bruk av forskjellige teknikker. Innenfor de tradisjonelle kunstneriske uttrykkformene som tegning og maling, er det et stort potensiale i arbeid fra helt enkle til avanserte teknikker. I foto vil de mest grunnleggende elementene ligge i bunn, sånn som motiv, komposisjon, vinkel m.m.
- Lærestoff og progresjon – som med all annen læring må man starte med å få grunnstoffet på plass. Man begynner med det enkle uttrykk og lar elevene gå videre med mer avanserte teknikker etter hvert som de utviklingsmessig er klar for det.
- Utstillinger og presentasjoner av eget arbeid er en integrert del av aktiviteten i billedverkstedet. Å vise fram hva man har fått til er viktig for elever i alle aldre. Som tommelfingerregel gjelder at alle skal presentere ett eller flere av sine arbeider i løpet av året.

## SKAPENDE SKRIVING

Nytt av året er Skapende skriving.

Bruk av egne ord og erfaringer i skapende fortelling og skriving er egnet til å utvikle selvtillit og fremme engasjement og kunnskap til egne følelser i møtet med omverdenen. Ved å stimulere den personlige skrivegleden kan vi ta vare på og utvikle skrivelyst og uttrykks glede, utvikle språkfølelsen og utvide ordforrådet. Man vil stimulere til bruk og utvikling av egen fantasi, og bruke impulser fra nærmiljøet i utviklingen av personlig pregede tekster innenfor ulike genre.

Språket er med på å forme tankene våre og vår oppfatning om oss selv og omverdenen. Gjennom å knytte båndet mellom språk og erfaring tettere sammen, kan vi øke tilknytningen til omverdenen, til medmennesker, til samfunnet og til naturen. Språk og tanke er viktige redskaper i denne utforskningen.

Det utbrukte språket – klisjeene og de innlærte frasene – er nyttige mot det første steget mot å lære nye uttrykksformer, men kan være lite meningsbærende når det har liten tilknytning til egen erfaring. Ved å oppdage ordene på ny kan elevene selv oppdage sammenhengen mellom erfaring og språklige bilder, og bli bevisste om at de kan endre det språklige uttrykket og tenkingen i tråd med egne erfaringer. Da kan de lettere kjenne igjen klisjeer og bli kritiske til tomme måter å si ting på. Gjennom skapende skriving kan de lære å sette nye ord på verden og sette friske språklige bilder på det de opplever.

I undervisningstimene skal det skapes ro, trygghet og stemning for skriving. En for høytidlig eller formell holdning kan ofte utvikle barrierer hos elevene.

Elevene bør også få møte erfarne forfattere eller andre med erfaring i utforming og utvikling av tekster.

I valg av læreformer må man ta utgangspunkt i elevens alder, ståsted og forutsetninger. Elevens egenutvikling skal stå sentralt.

Av former som bør brukes kan man nevne:

- Av innholdskomponenter vil man benytte seg av: Lyrikk, rabledikt, prosadikt, sangtekster, noveller, eventyr, rim/regler/ordspill, argumentasjon, fortellinger og dramatik. Det vil også være muligheter til at elevene utformer plakater og brosjyrer i forbindelse med Kulturskolens utstillinger, konserter og forestillinger.
- Bli glad i å lese og skrive
- Utvikle et personlig og selvstendig språk gjennom utforsking av skriving.
- Lære seg å uttrykke egne følelser, meninger og erfaringer, og på denne måten utvikle sin egen identitet.
- Øve seg i å oppfatte budskap og virkemidler i ulike slag av tekster.
- Bli dristigere i å bryte med vanetenking og ordinær språkbruk.
- Lære seg å bruke verktøy for tekstutforming, tradisjonelle og også elektroniske etter hvert.
- Utvikle evnen til å vurdere egne og andres tekster.
- Øve seg i prosessorientert skriving

## ANNET – KUL-MAT

Også i år vil vi satse på det nye tilbudet i Kulturskolen, - KUL-MAT. I år er elevene delt opp i to grupper, - en med nybegynnere og en med de som har holdt på en stund.

Faget skal bidra til å inspirere elevene til å lage mat, videreføre mattradisjoner og til å oppleve glede og trivsel rundt det å ha laget maten selv og også rundt selve måltidet.

Spesielt artig er det også at Kulturskolerådet nasjonalt jobber for å utvikle et eget fag ved de norske kulturskolene som handler om matkultur, estetikk, ernæring, håndverk og kunnskap og bevissthet rundt råvarer.

Ønsket er å skape bevisste forbrukere og skape interesse for mat og kokkefaget – øke rekrutteringen til yrket og skape gode holdninger og bevissthet hos de unge, i forhold til norsk matkultur og – tradisjon.

Matens kvalitet er også noe vi ønsker å sette fokus på. Lokal mattradisjon, lokale råvarer, synliggjøring av norske råvarer/kvalitetsvarer er også en viktig del av denne satsingen. Men også andre lands tradisjoner og spesialiteter vil bli vektlagt.

Elevene får gjennom praktisk arbeid opparbeidet kunnskaper om matlaging, arbeidsteknikker og bruk av redskaper. Ved å legge forholdene til rette for selvstendig arbeid, samarbeid og arbeidsdeling bidrar også opplæringen til å fremme likestilling.

Som forbrukere er det viktig at elevene utvikler evnen til å ta valg og reflektere kritisk. Elevene vil også opparbeide seg en forståelse for at det er en sammenheng mellom kosthold, livsstil og helse, slik at de har et grunnlag for å velge en helsefremmende livsstil.

De vil også utvikle kompetanse i å vurdere, velge og handle miljøbevisst, slik at de kan forvalte ressurser og utvikle respekt for verdier.

I valg av læreformer må man ta utgangspunkt i elevens alder, ståsted og forutsetninger. Elevens egenutvikling skal stå sentralt.

Av former som kan brukes bør man nevne:

- Barn og unge skal få lære seg å lage enkel og tradisjonsrik mat fra bunnen av, både norsk og andre lands matkulturer blir laget, utforsket og smakt på.
- Legge til rette for inspirerende forhold med faglig veiledning og god oppfølging.
- Satse på gode råvare og grunnleggende teknikker.
- Hver enkelt elev skal også få utfolde seg i forhold til smak og en personlig "touch" på måltidene.
- Få vite hva maten vi spiser egentlig inneholder.
- Ta vare på landets og ikke minst landsdelens egne tradisjoner når det gjelder mat.
- La de unge få forståelse av at hurtigmat og lettvinde løsninger i matveien ikke er det beste, enten det nå gjelder næringsstoffer eller økonomi.
- For det meste praktisk rettet, men en del teori som veie, måle, ordforklaringer, uttrykk, hvordan sette sammen et ernæringsriktig måltid.
- Fokus på renslighet, orden og ryddighet i forbindelse med kjøkkenarbeid, - ikke minst blir oppvasken og det å ta vare på rester en faktor som må vektlegges.
- Skape trivsel rundt måltidet, tørre å smake på ulike ting og lage en trivelig oppdekning.
- Når forholdene ligger til rette for det vil elevene vise sine kunnskaper og ferdigheter frem for andre i ulike sammenhenger der det vil være naturlig.
- Gi elevene kunnskap om hva som finnes av råvarer i nærmiljøet og hvordan man kan utnytte disse ressursene på en god måte.

## ARBEIDSFORMER OG ORGANISERING I KULTURSKOLEN

Det er viktig at elevene får nok undervisningstid. Gruppeundervisning er å foretrekke der fellesinstruksjon, samspill og samhandling, felles utvikling og utveksling av opplevelser og erfaringer blir muliggjort. Elevene blir forbilder for hverandre.

Størrelsen på gruppen må være å kombinere trivsel med hensynet til pedagogisk veiledning til enkeltelever. Som gruppe må man "spille på lag", og ta vare på hverandre som mennesker.

Elevene bør bli innlemmet i et miljø hvor de får mulighet til å bli godt kjent med hverandre, og får delta i sosiale/musikalske/kunstneriske arrangementer og opptredener hvor de opplever tilhørighet.

### Undervisningstid med elevene:

Barneteateret:	60 min. pr. uke
Teatergruppa 4-7kl.:	90 min. pr. uke
Ungdomsteateret:	90 min. pr. uke

Alle tre teatergruppene må nok regne med noen ekstraøvinger opp mot premierer og andre forestillinger.

Barnekor:	45 min. pr. uke
Sanggruppe:	45 min. pr. uke
Voksenkor:	120 min. pr. uke inkl. pause

Korgruppene må nok regne med noen ekstraøvinger opp mot konserter og fremføringer.

Trompet/kornett/fløyte/gitar:	45 min. pr. uke
(Trommer	30 min. pr. uke)
Korps samspill:	120 min. pr. uke (i perioder mot jul og mot vår)

Pluss ekstraøvinger frem mot konserter og fremføringer.

Skapende skriving:	45 min. pr. uke
--------------------	-----------------

Musikklek:	45 min. pr. uke
------------	-----------------

Billedverksted:	90 min. pr. uke hver fjortende dag
-----------------	------------------------------------

KUL-MAT:	180 min pr. mnd for hver av de to gruppene
----------	--

Pluss ekstratid til klargjøring og montering fram mot utstillinger og presentasjoner.

Eldre-/seniorsang med ca 60 min. pr. mnd, - og musikkaktivitet med brukere i TTPU vil måtte tilpasses planene der og vil bli gitt fortløpende når mulighetene er tilstede.

Ellers:

Det vil også bli semesterkonserter/fremføringer for hele Kulturskolen samlet i tillegg til andre forestillinger ellers i året (huskonserter, ting vi er blitt bedt spesielt med på som for eksempel opptredener på kafeér, på Gargo, i kirker, på møter, andre tilstelninger osv.)

### **Tverretatlig samarbeid**

Det må sees på som viktig å kunne delta i ett tverretatlig samarbeid med både skoler, barnehager, institusjoner, kirke og kulturetaten for øvrig. Her stiller vi med et pluss da kulturskolerektor også er ansatt på kulturkontoret, og de andre lærerne er ansatt i skoler i kommunen. Det er på denne måten ganske oversiktlig og man vet om det meste som foregår i de andre sektorene. Minuset kan være at man blander sammen roller for mye og ikke "ser skogen for bare trær". Det må hele tiden settes fokus på å se muligheter og å ikke henge seg opp i begrensninger.

Samarbeid om "Ungdommens kulturmønstring" er en meget aktuell måte å synliggjøre det tverretatlige samarbeidet på. Det er viktig å engasjere seg i slikt arbeid, da dette vil gi barn og unge et helhetlig tilbud, der ulike samarbeidspartnere i kommune og region vet om hverandre og kan arbeide mot et felles mål. Her bør vi bestrebe oss på å få skolene mer med "på banen".

### **Lokaler og utstyr**

Teatergruppene bruker scenen, deler av salen og garderober på Kulturhuset til sine øvinger. Det er en stor fordel å kunne jobbe "rett på gulvet", og der har vi bla. lys og lyd ferdig oppsatt. Det er også etter hvert blitt en ganske så fin samling med rekvisitter, kostymer og annet utstyr der (samarbeid med Revygruppa) som er lett tilgjengelig for å ta i bruk. Dermed kan man tidlig begynne å tenke scenografi.

Det er også blendingsmuligheter slik at lys kan justeres og innstilles til riktig styrke og retning. Til teateraktiviteter gir salen gode muligheter for fysisk utfoldelse og det er samtidig god ventilasjon. Der det vil bli behov for inndeling av smågrupper, kan man bruke begge garderober, scene og deler av salen til grupperom. Teaterproduksjoner krever av og til store og tunge rekvisitter og kulisser, - disse trenger man da ikke å flytte på lenger enn fra lager til scene. Det er også en stor fordel å kunne øve i de samme lokaler som forestillinger skal settes opp. Pga kino mandager må Barneteater 1-2 kl. være på skolen å ha undervisning.

Billedverksted, skapende skriving, kor, sanggruppe, korps, fløyte og gitar vil bruke skolen i Burfjord sitt musikkrom, og også andre klasserom til sin undervisning.

Der vil belysningen være jevnt over god, god akustikk og rimelig bra temperatur. Ventilasjon kan til tider bli sjenert av lukt fra sløydflyta, men det er så sjeldent at det kan ikke sees på som et problem. Her er det muligheter for lagring og oppbevaring av materiell og utstyr og ferdig billedkunst kan oppbevares på forsvarlig og sikker måte slik at ingenting av elevenes arbeider blir ødelagt. Her er også vaskekum tilgjengelig for rengjøring av pensler og blandebrett. Noter og instrumenter er også lett tilgjengelig. Ved å flytte unna bord og stoler vil man få rikelig med plass til oppvarmingsaktiviteter i forbindelse med for eksempel kor.

Musikklek vil foregå på klasserom på skolen i Burfjord med lærer og også foreldre til hvert enkelt barn tilstede. Her vil gruppen kunne få utfolde seg i et nøytralt miljø uten andre forstyrrelser. Pulter og stoler må skyves unna for å gi rommet den plassen gruppen trenger. Alt må stilles tilbake slik det sto etterpå.

KUL-MAT vil bruke skolekjøkkenet på skolen i Burfjord. Her er allerede ovner, benker, skap og skuffer med det utstyret som trengs for å kunne lage mat i de rette omgivelser.

Eldre-/seniorsang vil bli utført på Gargo Syke- og pleiehjem og Musikkaktiviteter for brukere av TTPU vil bli lagt (fortrinnsvis) til musikkrommet på skolen i Burfjord.

Kulturhuset blir brukt som konsert-/forestillings- og utstillingslokale ved semesteravslutningene og andre store oppsetninger. Der er det plass for alle elever med alle uttrykk, samt at det kan ordnes med tilskuerplass og småbord til kaffe og kake-kos. Men stort sett alle lokaler kan benyttes til enkelt-konserter eller utstillinger bare man legger til rette for dette på forhånd.

Som et mål for fremtiden ser vi for oss et eget bygg eller egne lokaler til Kulturskolen.



## MEDARBEIDERE/KOLLEGAER

Medarbeidere i Kulturskolen i år er:

Anne K. Bårdseth, undervisning (20% stilling) Fløyte, musikklek, eldre-/seniorsang, musikkakt.TTPU, "Storkorpset" i bolke-undervisning

Ole J. Engebretsen, undervisning (20% stilling) Gitar, trommer, voksenkor

Rita Boberg Pedersen, undervisning (30% stilling) Barneteater, mellomgruppe teater, ungdomsteater, barnekor, sanggruppe, trompet/kornett, billedverksted, skapende skrivning, KUL-MAT

Rita Boberg Pedersen, rektor (20% stilling) Administrasjon og organisering.

I tillegg vil vi også ta inn andre lærerkrefter i forbindelse med kortere kurs. Disse vil komme på plass etter hvert som hva økonomi og behov tilsier.

Lærerens møte med elevene og elevens møte med de kunstneriske aktivitetene er det sentrale i lærearbeidet. Samtidig er det viktig å legge vekt på det sosiale samspillet mellom elevene. Lærerens arbeid vil bestå i kortsiktige ferdighetsmål og de langsiktige mål for estetisk "oppdragelse". Et systematisk og langsiktig arbeid er det som må til for at alle elevene skal lære mest mulig på sine premisser. Lærer må også kunne beherske det å "ta øyeblikket", kunne improvisere og ta vare på elevinitiativ og utfoldelse. Samtidig blir det viktig å motivere og bevisstgjøre betydningen av egenøving, gode arbeidsvaner og å ta ansvar. Lærer må kunne tilrettelegge prosjekter, forestillinger, konserter og fremføringer i samarbeid med elevene og andre involverte.

Lærer må være et forbilde med sitt engasjement. Undervisning og læring er ikke det samme. Læring skjer med og i eleven, og det blir lærers oppgave å sette i gang elevens prosess for å få til best mulig læring.

Lærer er kunstnerisk leder, igangsetter, veileder og samspills- og samtalepartner. Det blir særdeles viktig å vise tiltro til at elevene har muligheter innenfor sitt felt og gi tilbakemeldinger på utvikling.

At tilretteleggingen er ferdiggjort når undervisningen begynner er en selvfølge.

Elevene trenger hele veien utfordringer, motivasjon, oppmerksomhet og støtte. Spesielt vil en forestilling/framføring/konsert kreve lærers vurdering av hva eleven kan mestre, slik at opplevelsen blir til berikelse for alle parter.

Medarbeiderne skal forsøke å fungere i et fellesskap, reflektere over den praktiske hverdagen og over Kulturskolens betydning for opplæring.

Samarbeid om beslutninger og planlegging, gjennomføring og vurdering er nøkkelordet for å få Kulturskolen til å fungere etter intensjonene.

Vi stiller alle med ulike forutsetninger, og med kompetanse på forskjellige felt. Men med en trygg faglig plattform, erfaring og metodisk innsikt kan vi gjøre Kulturskolen til et godt sted å være for elevene.

Men vi må imidlertid ikke lene oss tilbake på gammel kunnskap, men hele tiden forsøke å fornye og forbedre oss så langt menneskelige og økonomiske rammer tillater oss.

## REGLEMENT

- Eleven binder seg til ett skoleår ved påmelding. Innenfor skoleåret kan elevplassen kun sies opp ved flytting fra kommunen, langvarig sykdom eller lignende.
- Rett til undervisning kan mistes dersom eleven gjentatte ganger ikke møter opp til sin avtalte time, og ikke har gitt beskjed om dette til lærer på forhånd. Elevbetalingen må likevel betales for hele skoleåret. Ved forhåndsgitt beskjed om fravær vil lærer forsøke å erstatte elevens time ved anledning. Dersom lærer må være borte fra undervisningen vil time også bli forsøkt erstattet.
- Særskilte forhold som kan angå undervisningen meldes fra om til rektor, som igjen informerer lærer dersom det er nødvendig.
- Dersom flere i familien mottar enkeltundervisning i form av enetimer i kulturskolen, eller en elev mottar undervisning i form av enetimer på flere instrumenter, vil elevbetalingen reduseres med 50% for alle, unntatt en. Det vil si at én betaler full elevkontingent på 525,- (barn) og de resterende betaler kr. 262,50- pr. halvår. For gruppeundervisning gjelder ikke moderasjon.

### **SATSER FOR KULTURSKOLEN FOR SKOLEÅRET 2010/11 pr. semester:**

Barn enetimer – kr. 525,-      Barn/voksne gruppe – 260,-      Voksne enetimer – 1050,-

Det vil bli sendt ut en giro pr. semester fra kommunekassen etter rektors anmodning.

## **SAMARBEID KULTURSKOLE - HJEM**

Kontakten mellom hjem og skole er viktig.

Det bør så raskt som mulig bygges opp et åpent tillitsforhold.

Foreldrene er en ressurs! Kulturskolen bør få kartlagt så fort som mulig dersom det er noen foreldre som kan stille opp for kulturskolen med f.eks med å lage kostymer, kulisser, henge opp utstillinger, bake kaker, dele ut program, osv.osv. Vi vil gjerne at foreldrene skal få et eierforhold til Kulturskolen på lik linje med elevene som går her, og oss lærere. Sammen kan vi bli dynamitt og få til det meste!

Det er ikke nødvendig at foreldrene er med elevene på time (unntatt musikklekk-elevne), men foreldre er hjertelig velkommen til å stikke innom av og til for å bli med på timene.

Der det er naturlig vil det bli viktig med informasjon til foreldrene om elevens utvikling, framgang, trivsel, fremmøte og arbeidsinnsats.

Man bør også oppfordre foreldrene til å gi informasjon andre veien, - det kan være at eleven har spesielle behov, problemer i kortere eller lengre perioder, kanskje spesielle ferdigheter de ønsker at eleven skal utvikle.

Dette kan gjøres på flere måter:

- Foreldremøte på høsten med generell informasjon
- Kontakt gjennom brev og telefoner om ting som angår eleven (timeplaner, endringer i opplegget, annen informasjon.)
- Tilbud om foreldresamtaler ved semesterslutt.
- Invitasjon til forestillinger, framvisning og konserter, og oppfordring til samarbeid om å avvikle disse.
- Forespørsler om hjelp til større arbeider, for eksempel dugnader i forbindelse med kullisse- og kostymearbeid.

## **VURDERING OG UTVIKLING**

Vi har to typer vurderinger:

- Elevvurdering
- Vurdering av virksomheten

### **Elevvurdering**

Kulturskolen skal være et sted hvor elevene med glede går for å utvikle og uttrykke seg uten eksamenspress og konkurransejag. Erfaringene de får skal være med på å gjøre dem til vinnere på sine premisser.

Formålet med elevvurdering i Kulturskolen er å hjelpe eleven i kunstnerisk og personlig utvikling, derfor vil en formalisert elevvurdering ikke være aktuelt, (Jmfr. Rammeplanen) men vurderingen har disse hensikter:

- Veilede, motivere og utvikle eleven
- Orienterer eleven, foresatte (og evt grunnskolelærere) om elevens kunstfaglige utvikling.
- Å motivere lærer til å kontinuerlig vurdere sine arbeidsmåter og praksis

### **Vurdering av virksomheten**

Dette er et nødvendig ledd i Kulturskolens helhetlige planlegging. For å oppnå et godt læringsmiljø med gode arbeidsforhold, må man kontinuerlig vurdere sin virksomhet. Dette vil også være en mulighet til å dokumentere og synliggjøre Kulturskolen utad.

Formålet med virksomhetsvurdering er å sikre at organisering, tilrettelegging og gjennomføring av opplæringa er slik at man kan oppnå Kulturskolens mål.

Resultatet av vurderinga skal være informasjon til kommunen om hvordan opplæringa foregår og hva man oppnår. Denne informasjonen er meget nødvendig for at overordnet nivå skal kunne gjøre sine prioriteringer.

### **Utvikling av Kulturskolen - Prosjektstøtte**

For å få en fornuftig utvikling av Kulturskolen er det viktig å følge innbyggernes ønsker og behov for opplæring/undervisning. Kulturskolen skal ikke bare være for noen ytterst få, men forsøke å favne så mange brukere som mulig. Her blir det viktig å få kartlagt behov og ønsker, spesielt blant barn og unge, og så jobbe videre med planlegging av nye tilbud.

De ansatte bør få muligheter til å fornye seg og få ny inspirasjon. Dette kan gjøres ved at man legger forholdene til rette for at kursønsker og oppdateringsbehov imøtekommes i størst mulig grad. Her er det imidlertid lite penger å hente i de kommunale budsjetter, så det kan være at vi må "stå på vent" i forhold til andre politisk prioriterte yrkesgrupper.

Men det største og beste hjelpemiddelet til utvikling er at man vurderer og evaluerer underveis i skoleåret. For at dette skal ha noen nytteverdi er man nødt til å korrigere seg inn på en ny eller en annen kurs, avhengig av hva slags resultater evalueringsarbeidet viser.

I dag har ikke Kulturskolen et eget sted å være. Vi har undervisningen på skolen i Burfjord på ulike rom og vi er noe på Flerbrukshuset. Ikke på noen av stedene kan vi la vårt utstyr stå fremme, alt må pakkes bort for hver eneste time. Og det finnes heller ikke noe sted hvor vi kan ha lagret materiell og utstyr. I dag så oppbevares det meste i to rom i huset hjemme hos rektor. Det sier seg selv at dette er en uholdbar og meget tungvint løsning. Derfor håper vi at også Kulturskolen kan komme på lista over nye, planlagte bygg i kommunal sammenheng.

Årlig inviteres det til å søke prosjektmidler fra forskjellige instanser. Disse er som regel øremerket til ulike formål eller spesielle grupperinger i befolkningen, men det finnes også en del frie midler man kan søke på. Konkurransen er imidlertid hard om disse, men det skal ikke hindre oss i å forsøke. For har man tanker og ideer til nye og spennende prosjekter som kan skape en god utvikling, kan det kanskje være gjennomførbart dersom man får inn eksterne midler. For å få til utvikling er man nødt til å sette i gang og å skape den selv.

Her kan vi med nevne at kulturskolen i fjor søkte støtte fra Norsk Kulturskoleråd til å opprette tilbudet Matkultur og Kokekunst. Vi fikk midler og startet opp høsten 09. I fjor ble vi plukket ut til å være forsøkskommune sammen med Klepp, Vågå og Drammen om akkurat dette - Kokekunst! Så her har vi vært i forkant og kunne stille med et ferdig utprøvd opplegg som den eneste kommunen i landet! Slikt kan man bli stolt og kry av, men også litt ydmyk på vegne av de som vi skal bruke midlene på, - det er elevene som skal ha utbytte av dette og det er de som skal få et tilbud som de har etterspurt.

Vi fikk også i fjor støtte til dette fra statlig hold (Landbruks- og matdepartementet) og det samme får vi i år (20.000 kroner) etter innsendt prosjektsøknad. Navnet på tilbudet er imidlertid endret og heter nå KUL-MAT.

I tillegg har rektor i vår sendt inn prosjektsøknad om midler til Skapende skrijving på 15.000 kroner og til et storstilt teaterprosjekt som går på "Røtter" med utgangspunkt i norsk, samisk og kvensk/finsk. Her ble det sendt inn to ulike søknader – en på 40.000 (Kulturskolerådet) og en på 75.000 kroner (Utdanningsdirektoratet).

Og det er med stolthet vi kan fortelle at alle våre prosjekter gikk inn og fikk den støtten vi ba om. Det synes vi er godt gjort når vi vet hvor lite nåløyet er og hvor stor konkurransen er for å få midler fra Kulturskolerådet og fra Utdanningsdirektoratet. Mange kommuner søker år etter år og får ingenting.

Det er imidlertid en masse arbeid både med prosjektsøknadene, med rapporteringen, med gjennomføringen og med evalueringen av så mange prosjekter, så vi håper at rektor makter å holde styr på dette underveis. I tillegg har vi enda litt igjen av de omsøkte

Billedverkstedsmidlene fra tre år tilbake å administrere. Disse midlene holder nok dette skoleåret ut, men så er det å finne nye friske penger dersom tilbudet skal videreføres.

Så i det store og det hele så har Kulturskolen i Kvæningen vært veldig flinke med å ha gode prosjektsøknader som gir uttelling, - både i kroner og øre og ikke minst til gagn for elevene.

Det er nesten litt morsomt å være på møte med Kulturskolerådet i Troms der alle rektorer fra fylket samles, - da spør de alle: Hvordan får dere alt dette til, - kan vi få oppskriften?

Oppsummert så kan vi vel si at oppskriften er arbeidsglede og engasjement for de vi er til for, - nemlig barn og unge i Kvæningen kommune.

Kulturskolen i Kvæningen

Rita Boberg Pedersen, rektor

PS 2011/36 Referatsaker



Postboks 587, 9256 Tromsø. Tlf. 95 14 48 52

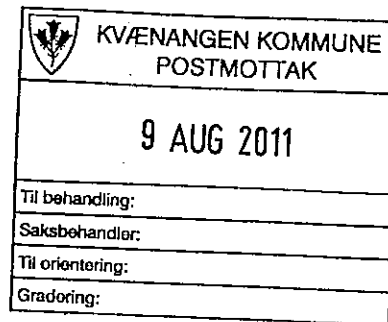
Forretning: SØRSTRAUMEN HANDEL  
 Adresse: SØRSTRAUMEN  
 Bevillingshaver/styrer: \_\_\_\_\_

Dato: 05.08.11  
 Fra/til: 16<sup>30</sup>  
 Kontrollør: DJ

Åpningstid: \_\_\_\_\_ Salgstid: \_\_\_\_\_ Kontrollform: \_\_\_\_\_

### KONTROLLER/OBSERVASJONER VED SALG AV ØL

	ja	nei
1. Selges eller utleveres øl til åpenbart berusede personer:	<input type="checkbox"/>	<input checked="" type="checkbox"/>
2. Selges eller utleveres øl til personer under 18 år:	<input type="checkbox"/>	<input checked="" type="checkbox"/>
3. Har betjening under 18 år befattning med salg av øl:	<input type="checkbox"/>	<input checked="" type="checkbox"/>
4. Selges og utleveres øl eller annet med alkoholprosent over 4,75:	<input type="checkbox"/>	<input checked="" type="checkbox"/>
5. Påser butikkpersonalet at det ikke nytes alkohol i butikken:	<input checked="" type="checkbox"/>	<input type="checkbox"/>
6. Overholdes salgstidene:	<input type="checkbox"/>	<input type="checkbox"/>
7. Overholdes reklameforbudet:	<input checked="" type="checkbox"/>	<input type="checkbox"/>
8. Er ølet tildekket/skjermet utenfor salgstiden:	<input type="checkbox"/>	<input type="checkbox"/>
9. Er informasjonsmateriellet godt synlig:	<input checked="" type="checkbox"/>	<input type="checkbox"/>
10. Annet:	<input type="checkbox"/>	<input checked="" type="checkbox"/>



Kommentarer: \_\_\_\_\_  
 \_\_\_\_\_  
 \_\_\_\_\_  
 \_\_\_\_\_

*DJ*

Sign. kontrollør

Skriftlig rapport mottatt

*[Signature]*

Sign. bevillingshaver/ansvarshavende  
kun for mottatt rapport.



Postboks 587, 9256 Tromsø. Tlf. 95 14 48 52

Forretning: KÆLMAT  
 Adresse: DADDEBY  
 Bevillingshaver/styrer: ERLING JOHANSEN

Dato: 05.08.11  
 Fra/til: 1640  
 Kontrollør: Df

Åpningstid: \_\_\_\_\_ Salgstid: \_\_\_\_\_ Kontrollform: \_\_\_\_\_

### KONTROLLER/OBSERVASJONER VED SALG AV ØL

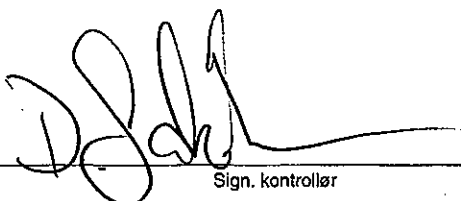
	ja	nei
1. Selges eller utleveres øl til åpenbart berusede personer:	<input type="checkbox"/>	<input checked="" type="checkbox"/>
2. Selges eller utleveres øl til personer under 18 år:	<input type="checkbox"/>	<input checked="" type="checkbox"/>
3. Har betjening under 18 år befatning med salg av øl:	<input type="checkbox"/>	<input checked="" type="checkbox"/>
4. Selges og utleveres øl eller annet med alkoholprosent over 4,75:	<input type="checkbox"/>	<input checked="" type="checkbox"/>
5. Påser butikkpersonalet at det ikke nytes alkohol i butikken:	<input checked="" type="checkbox"/>	<input type="checkbox"/>
6. Overholdes salgstidene:	<input type="checkbox"/>	<input type="checkbox"/>
7. Overholdes reklameforbudet:	<input checked="" type="checkbox"/>	<input type="checkbox"/>
8. Er ølet tildekket/skjermet utenfor salgstiden:	<input type="checkbox"/>	<input type="checkbox"/>
9. Er informasjonsmateriellet godt synlig:	<input checked="" type="checkbox"/>	<input type="checkbox"/>
10. Annet:	<input type="checkbox"/>	<input checked="" type="checkbox"/>

Kommentarer: \_\_\_\_\_

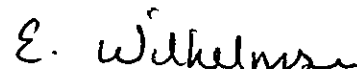
\_\_\_\_\_

\_\_\_\_\_

\_\_\_\_\_

  
 Sign. kontrollør

Skriftlig rapport mottatt

  
 Sign. bevillingshaver/ansvarshavende  
 kun for mottatt rapport



Forretning: Prisk Coop  
 Adresse: BULFJORD  
 Bevillingshaver/styrer: \_\_\_\_\_

Dato: 05.08.11  
 Fra/til: 17<sup>00</sup>  
 Kontrollør: DJ

Åpningstid: \_\_\_\_\_ Salgstid: \_\_\_\_\_ Kontrollform: \_\_\_\_\_

### KONTROLLER/OBSERVASJONER VED SALG AV ØL

	ja	nei
1. Selges eller utleveres øl til åpenbart berusede personer:	<input type="checkbox"/>	<input checked="" type="checkbox"/>
2. Selges eller utleveres øl til personer under 18 år:	<input type="checkbox"/>	<input checked="" type="checkbox"/>
3. Har betjening under 18 år befatning med salg av øl:	<input type="checkbox"/>	<input checked="" type="checkbox"/>
4. Selges og utleveres øl eller annet med alkoholprosent over 4,75:	<input type="checkbox"/>	<input checked="" type="checkbox"/>
5. Påser butikkpersonalet at det ikke nytes alkohol i butikken:	<input checked="" type="checkbox"/>	<input type="checkbox"/>
6. Overholdes salgstidene:	<input type="checkbox"/>	<input type="checkbox"/>
7. Overholdes reklameforbudet:	<input checked="" type="checkbox"/>	<input type="checkbox"/>
8. Er ølet tildekket/skjermet utenfor salgstiden:	<input type="checkbox"/>	<input type="checkbox"/>
9. Er informasjonsmateriellet godt synlig:	<input checked="" type="checkbox"/>	<input type="checkbox"/>
10. Annet:	<input type="checkbox"/>	<input checked="" type="checkbox"/>

Kommentarer: \_\_\_\_\_

\_\_\_\_\_

\_\_\_\_\_

\_\_\_\_\_

DJ

Sign. kontrollør

Skriftlig rapport mottatt

Randi Solbakken

Sign. bevillingshaver/ansvarshavende  
kun for mottatt rapport





Forretning: ICA  
 Adresse: BUFFONO  
 Bevillingshaver/styrer: HANS GUNNAZ MATTHIASSEN

Dato: 5/8-11  
 Fra/til: 17<sup>00</sup>  
 Kontrollør: [Signature]

Åpningstid: \_\_\_\_\_ Salgstid: \_\_\_\_\_ Kontrollform: \_\_\_\_\_

### KONTROLLER/OBSERVASJONER VED SALG AV ØL

	ja	nei
1. Selges eller utleveres øl til åpenbart berusede personer:	<input type="checkbox"/>	<input checked="" type="checkbox"/>
2. Selges eller utleveres øl til personer under 18 år:	<input type="checkbox"/>	<input checked="" type="checkbox"/>
3. Har betjening under 18 år befatning med salg av øl:	<input type="checkbox"/>	<input checked="" type="checkbox"/>
4. Selges og utleveres øl eller annet med alkoholprosent over 4,75:	<input type="checkbox"/>	<input checked="" type="checkbox"/>
5. Påser butikkpersonalet at det ikke nytes alkohol i butikken:	<input checked="" type="checkbox"/>	<input type="checkbox"/>
6. Overholdes salgstidene:	<input type="checkbox"/>	<input type="checkbox"/>
7. Overholdes reklameforbudet:	<input checked="" type="checkbox"/>	<input type="checkbox"/>
8. Er ølet tildekket/skjernet utenfor salgstiden:	<input type="checkbox"/>	<input type="checkbox"/>
9. Er informasjonsmateriellet godt synlig:	<input checked="" type="checkbox"/>	<input type="checkbox"/>
10. Annet:	<input type="checkbox"/>	<input checked="" type="checkbox"/>

Kommentarer: \_\_\_\_\_

\_\_\_\_\_

\_\_\_\_\_

\_\_\_\_\_

[Signature]  
 Sign. kontrollør

Skriftlig rapport mottatt  
[Signature]  
 Sign. bevillingshaver/ansvarshavende  
 kun for mottatt rapport

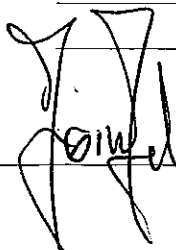


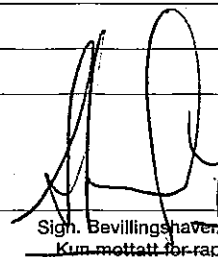
Skjenkested: KAFE Kb  
 Adresse: BUFFORD  
 Bevillingshaver/styrer: Bilbjørn Johannsen  
 Skjenketid: \_\_\_\_\_  
 Åpningstid: \_\_\_\_\_

Dato: 5/8-11  
 Fra/til kl.: 17:00  
 Kontrollører: Df: J  
 Øl/vin:   
 Brennevin:

Spisested	<input checked="" type="checkbox"/>	Dørvakt	<input type="checkbox"/>	Lite gjester	<input checked="" type="checkbox"/>
Nattklubb	<input type="checkbox"/>	Garderobevakt	<input type="checkbox"/>	Halvfullt	<input type="checkbox"/>
Diskotek	<input type="checkbox"/>	Inngangspenger	<input type="checkbox"/>	Fullt	<input type="checkbox"/>
Pub	<input type="checkbox"/>	Kø	<input type="checkbox"/>	Delvis overfylt	<input type="checkbox"/>
Bar	<input type="checkbox"/>	Underholdning	<input type="checkbox"/>	Ungdomssted	<input type="checkbox"/>
Bordservering	<input type="checkbox"/>	Betj. oversikt god	<input checked="" type="checkbox"/>	Voksensted	<input type="checkbox"/>
Diskservering	<input type="checkbox"/>	Betj. oversikt dårlig	<input checked="" type="checkbox"/>	Blanding	<input type="checkbox"/>

	JA	NEI
1. Er alkoholsvake/frie drikker tilgjengelig	X	
2. Er alkoholsvake/frie drikker oppført på skjenkekart	X	
3. Ble reklameforbudet overholdt	X	
4. Betjening under 18/20 år		X
5. Overholdes kravet til aldersbestemmelser	X	
6. Ble det skjenket til for unge		X
7. Ble det observert åpenbart berusede personer i lokalet		X
8. Ble det skjenket til åpenbart berusede personer		X
9. Ble åpenbart berusede fjernet før videre servering ved samme bord		
10. Skjenking utover bevillingens omfang		X
11. Nytes det medbragt alkohol i lokalet		X
12. Medbringes alkoholholdig drikke ut av lokale		X
13. Ble skjenketiden overholdt		
14. Tilleggsrapport utfylt:		X
15. Ble røykeloven overholdt (se kommentarer)	X	

  
 Sign. Kontrollører

  
 Sign. Bevillingshaver/Styrer  
 Kun mottatt for rapport



Skjenkested: GILDETUN  
 Adresse: KVÆNANGSFJELLET  
 Bevillingshaver/styrer: AUD KIRSTI SAMANE  
 Skjenketid: \_\_\_\_\_  
 Åpningstid: \_\_\_\_\_

Dato: 05.08.11  
 Fra/til kl.: 18<sup>00</sup>  
 Kontrollører: D. J.  
 Øl/vin:   
 Brennevin:

Spisested	<input checked="" type="checkbox"/>	Dørvakt	<input type="checkbox"/>	Lite gjester	<input checked="" type="checkbox"/>
Nattklubb	<input type="checkbox"/>	Garderobevakt	<input type="checkbox"/>	Halvfullt	<input type="checkbox"/>
Diskotek	<input type="checkbox"/>	Inngangspenger	<input type="checkbox"/>	Fullt	<input type="checkbox"/>
Pub	<input type="checkbox"/>	Kø	<input type="checkbox"/>	Delvis overfylt	<input type="checkbox"/>
Bar	<input type="checkbox"/>	Underholdning	<input type="checkbox"/>	Ungdomssted	<input type="checkbox"/>
Bordservering	<input type="checkbox"/>	Betj. oversikt god	<input checked="" type="checkbox"/>	Voksensted	<input checked="" type="checkbox"/>
Diskservering	<input checked="" type="checkbox"/>	Betj. oversikt dårlig	<input type="checkbox"/>	Blanding	<input type="checkbox"/>

	JA	NEI
1. Er alkoholsvake/frie drikker tilgjengelig	X	
2. Er alkoholsvake/frie drikker oppført på skjenkekart	X	
3. Ble reklameforbudet overholdt	X	
4. Betjening under 18/20 år		X
5. Overholdes kravet til aldersbestemmelser	X	
6. Ble det skjenket til for unge		X
7. Ble det observert åpenbart berusede personer i lokalet		X
8. Ble det skjenket til åpenbart berusede personer		X
9. Ble åpenbart berusede fjernet før videre servering ved samme bord		
10. Skjenking utover bevillingens omfang		X
11. Nytes det medbragt alkohol i lokalet		X
12. Medbringes alkoholholdig drikke ut av lokale		X
13. Ble skjenketiden overholdt		
14. Tilleggsrapport utfyllt		X
15. Ble røykeloven overholdt (se kommentarer)	X	

Sign. Kontrollører

Sign. Bevillingshaver/Styrer  
 Kun mottatt for rapport



# Kvæningen kommune

Oppvekst og Kultur

Spildra skole

9185 SPILDRA

## Delegert vedtak

### Kvæningen Delegert Oppvekst og Omsorg - nr. 26/11

<b>Deres ref:</b>	<b>Vår ref:</b>	<b>Løpenr.</b>	<b>Arkivkode</b>	<b>Dato</b>
	2011/1105-3	35372/2011	B14	23.09.2011

## Kontaktlærerfunksjon Spildra skole

### Saksopplysninger:

Ved tildeling av ressurser for inneværende skoleår ble bla. kontaktlærerfunksjonen ved Spildra skole kuttet. Elevene fra skolen har delvis skoletilbud ved Kvæningen barne- og ungdomsskole og intensjonen var at kontaktlærerfunksjonen skulle ivaretas herfra.

### Vurderinger:

Henvendelser fra kontaktlærere ved Kvæningen barne- og ungdomsskole samt lærere ved Spildra skole tilsier imidlertid at denne ordning ikke fungerer. Dette pga. at fungerende kontaktlærere har relativt få undervisningstimer med elever fra Spildra. For å kunne opprettholde kontakt med hjemmet og elevene må en kontaktlærerfunksjon tillegges Spildra skole.

### Vedtak:

Det opprettes en kontaktlærerfunksjon ved Spildra skole. Kontaktlærertillegg, kr. 15.000,- pr.år. innarbeides som mnd.tillegg til Magne Olsen.

Ev. redusert undervisningstid må tas fra skolens tildelte rammer

### Klageadgang

*Vedtaket kan påklages til **Kvæningen kommune**. Klagefristen er 3 uker regnet fra den dagen da brevet kom fram til påført adressat. Det er tilstrekkelig at klagen er postlagt innen fristens utløp.*

*Klagen skal sendes skriftlig til den som har truffet vedtaket, angi vedtaket det klages over, den eller de endringer som ønskes, og de grunner du vil anføre for klagen. Dersom du klager så sent at det kan være uklart for oss om du har klaget i rett tid, bes du også oppgi når denne melding kommer frem.*

Med hilsen

Hans Jørgen Emaus

avdelingsleder

Kopi til:

Kvæningen barne og ungd.skole rektor 9161 BURFJORD



## Kvæningen kommune

Kvæningen, Oppvekst og Kultur kontoret

Kommunekassen i Kvæningen

9161 Burfjord

### Delegert vedtak Kvæningen Delegert Oppvekst og Omsorg - nr. 28/11

<b>Deres ref:</b>	<b>Vår ref:</b>	<b>Løpenr.</b>	<b>Arkivkode</b>	<b>Dato</b>
	2011/3698-32	38995/2011	505	21.10.2011

### Søknad om kommunestipend høst 2011

#### Saksopplysninger:

Det er totalt innkommet 31 søknader om kommunestipend høst 2011.

I henhold til vedtekter for kommunalt stipend pkt.1, bevilges et årlig beløp over kommunens budsjett til stipend for borteboende ungdom, hjemmehørende i Kvæningen kommune, og som er elev i videregående skole.

Oppvekst og Omsorg har i møte den 20.09.00 under sak 0083/00, vedtatt en øvre grense til kr. 1.500.- pr. semester, for det kommunale stipendet. Stipendet tildeles ungdom inntil fylte 25 år i utdanningsåret, og etter pkt. 4, til elever som tar utdanning med heltidsstudium av minst ett semesters varighet.

Etter pkt. 5 er ikke stipendet behovsprøvd, dog tildeles ikke stipend til ungdom, som har fri utdanning eller som hever lønn og/eller mottar økonomisk ytelse fra det offentlige under utdanning, med unntak av stipend fra lånekassen for utdanning.

Kommunestyret har avsatt kr. 50.000.- i stipend for 2011. Beløpet deles i 2 like store deler. Stipendet har vært kunngjort i Budstikka med søknadsfrist 15.oktober, samt påminnelses annonse i Framtid I Nord en uke før søknadsfristens utløp.

#### Vurderinger:

Innstillingen er gjort på bakgrunn av utarbeidede retningslinjer og utvalgets strenge praksis med tanke på søknadsfrister. Alle søknadene kan godkjennes innenfor disse retningslinjene, da servicekontoret ikke har registrert noen som for sent innkommet.

2 søknader er imidlertid registrert dobbelt. Antallet søknader blir da redusert til 29.

En av søkerne går på folkehøgskole. Saksbehandler har vært i tvil om denne kan godkjennes innenfor reglene om videregående skoleverk. Det har derfor vært konferert med skolesjefen og

tidligere konsulent Gunnar Sollund om saken. Han var i sin tid med på å forfatte regelverket for tildeling av skolestipend.

Begge mener at folkehøgskole kan defineres innenfor regelverket som et videregående skoletilbud.

Saksbehandler har derfor valgt å godkjenne søknaden innenfor regelverket om skolestipend.

4 av søkerne har ikke dokumentert søknaden, men disse er kontrollert ved å ta kontakt med angjeldende videregående skoler.

Saken oversendes kommunekassen med vedlegg for utbetaling den 21.10.2011.

### **Vedtak:**

I henhold til kriterier, godkjennes 29 søknader. Hver av søkerne tildeles ett stipend stort kr. 862.- (åttehundreogsekstio 00/100) for høsthalvåret 2011. Dett i henhold til vedtak 0083/00 og vedtak 0096/00 i Oppvekst og Omsorg. Beløpet kr. 24.998.- belastes konto 11850 325 4721.

### **Klageadgang**

*Vedtaket kan påklages til [**Klikk her og skriv klageinstans**]. Klagefristen er 3 uker regnet fra den dagen da brevet kom fram til påført adressat. Det er tilstrekkelig at klagen er postlagt innen fristens utløp.*

*Klagen skal sendes skriftlig til den som har truffet vedtaket, angi vedtaket det klages over, den eller de endringer som ønskes, og de grunner du vil anføre for klagen. Dersom du klager så sent at det kan være uklart for oss om du har klaget i rett tid, bes du også oppgi når denne melding kommer frem.*

Med hilsen

Svein Winter Bogstrand  
rådgiver